



ИТОГОВЫЙ ОТЧЕТ
ОТДЕЛА ОБРАЗОВАНИЯ
АДМИНИСТРАЦИИ
ИСЕТСКОГО
МУНИЦИПАЛЬНОГО
РАЙОНА

О РЕЗУЛЬТАТАХ АНАЛИЗА
СОСТОЯНИЯ И
ПЕРСПЕКТИВ РАЗВИТИЯ
СИСТЕМЫ ОБРАЗОВАНИЯ
ЗА 2023 ГОД

Оглавление

<u>Перечень сокращений</u>	3
<u>I. Анализ состояния и перспектив развития системы образования</u>	
<u>1. Вводная часть</u>	
<u>1.1. Аннотация</u>	3
<u>1.2. Ответственные за подготовку</u>	3
<u>1.3. Контакты</u>	3
<u>1.4. Источники данных</u>	4
<u>1.5. Паспорт образовательной системы</u>	4
<u>1.6. Образовательный контекст</u>	5
<u>1.7. Особенности образовательной системы</u>	6
<u>2. Анализ состояния и перспектив развития системы образования: основная часть</u>	
<u>2.1. Сведения о развитии дошкольного образования</u>	7
<u>2.2. Сведения о развитии начального общего образования, основного общего образования и среднего общего образования</u>	12
<u>3. Выводы и заключения</u>	
<u>3.1. Выводы</u>	34
<u>3.2. Планы и перспективы развития системы образования</u>	36
<u>II. Приложение 1. Показатели мониторинга системы образования</u>	39

ЕГЭ	Единый государственный экзамен
КПК	Курс повышения квалификации
МСО	Мониторинг системы образования
ОГЭ	Основной государственный экзамен
ОВЗ	Ограниченные возможности здоровья
СОШ	Средняя общеобразовательная школа
ООШ	Основная общеобразовательная школа
РМО	Районные методические объединения
ФГОС	Федеральный государственный образовательный стандарт
ФЗ	Федеральный закон
РМО	Районные методические объединения
ПМПК	Психолого-медико-педагогическая комиссия
ТОГИРРО	Тюменский областной государственный институт развития регионального образования

I. Анализ состояния и перспектив развития системы образования.

1. Вводная часть.

1.1. Аннотация.

Итоговый отчет о результатах анализа состояния и перспектив развития муниципальной системы образования (далее – Отчет) подготовлен в соответствии с Постановлением Правительства Российской Федерации от 05.08.2013 №662 «Об осуществлении мониторинга системы образования».

Мониторинг проведен по показателям, установленным приказом Министерства образования и науки Российской Федерации от 15.01.2014 №14, которые характеризуют систему образования с точки зрения уровня доступности образования, содержания и результатов образовательной деятельности, ее кадрового, материально-технического и информационного обеспечения, условий безопасности, изменения сети ОУ и др.

Целью разработки Отчета является определение основных направлений деятельности, целей и механизмов управления стратегическим развитием образовательных организаций, а также для ознакомления общественности с достигнутыми результатами и перспективами развития.

В связи с этим, анализ состояния системы образования проведен с учетом динамики значений показателей мониторинга.

1.2. Ответственные за подготовку.

Ответственными за подготовку данного отчета является отдел образования администрации Исетского муниципального района.

1.3. Контакты.

Название: Отдел образования администрации Исетского муниципального района
 Адрес: 626380 Тюменская область, Исетский район, с. Исетское, ул. Свердлова 13.
 Руководитель: Быбина Ольга Владимировна.
 Контактное лицо: Москвина Ирина Анатольевна.
 Телефон: +7(3457)23-3-70,
 эл.почта: MoskvinaIA@prto.ru

1.4. Источники данных.

1. Формы федерального статистического наблюдения:
 - №85-к «Сведения о деятельности организации, осуществляющей образовательную деятельность по образовательным программам дошкольного образования, присмотр и уход за детьми»;
 - №ОО-1 «Сведения об организации, осуществляющей подготовку по образовательным программам начального общего, основного общего, среднего общего образования»;
 - №ОО-2 «Сведения о материально-технической и информационной базе, финансовоэкономической деятельности общеобразовательной организации»;
 - №ЗП-Образование «Сведения о численности и оплате труда работников сферы образования по категориям персонала».
2. Электронный мониторинг основных показателей развития отрасли образования.
3. Автоматизированная информационная система «Электронный детский сад» (мониторинг обеспеченности доступности дошкольного образования).
4. Ведомственная отчетность.
5. Муниципальная ведомственная целевая программа «Основные направления развития образования Исетского муниципального района» на 2024-2028 гг.
6. Итоги социально-экономического развития Исетского района за 2023 год.

1.5. Паспорт образовательной системы.

Образовательная политика

В 2023 году развитие системы общего образования определялось основными направлениями указа президента РФ «О национальных целях развития РФ на перспективу до 2036 года» (от 07.05.2024 г. №309), государственной программы РФ «Развитие образования» до 2025 г. (от 26 декабря 2017 г. № 1642, ред. от 08.12.2023 г.), государственной программы Тюменской области «Развитие образования и науки» (от 14.12.2018 г. №479-п, ред. от 27.04.2024 г.), ведомственной целевой программой «Основные направления развития образования Исетского муниципального района» на 2024-2028 годы (от 27.12.2023 г. №2106), Концепцией развития системы профориентации и профессионального самоопределения обучающихся ОУ Исетского района на 2021-2024 гг.

В течение 2023 года развитие муниципальной системы общего образования осуществлялось по основным направлениям:

- Создание условий для улучшения качества образования.
- Повышение качества образования через непрерывное развитие учительского потенциала, повышение уровня профессионального мастерства и профессиональной компетентности руководителей, педагогов для успешной реализации ФГОС НОО, ФГОС ООО, ФГОС СОО и воспитания личности, подготовленной к жизни в высокотехнологичном, конкурентном мире, освоение педагогами инновационных технологий обучения.
- Повышение качества образования и развития детей дошкольного возраста посредством реализации собственных образовательных программ ДООУ, в том числе с привлечением программ дополнительного образования, и совершенствования педагогических технологий и их презентации в условиях реализации ФГОС ДО.
- Выявление детей с ограниченными возможностями здоровья и (или) отклонениями в поведении, проведение их комплексного обследования и подготовка рекомендаций по выбору специального образовательного маршрута в соответствии со специальными образовательными потребностями и условиями, необходимыми ребенку для обеспечения развития, получения образования, адаптации и интеграции в социум.
- Обеспечение функционирования эффективных воспитательных систем, направленных на формирование у школьников духовности, культуры, патриотизма, гражданской ответственности и правового самосознания.

- Профилактика преступлений и правонарушений среди несовершеннолетних, воспитание правового сознания обучающихся.
- Формирование готовности обучающихся к совершению осознанного профессионального выбора, соответствующего индивидуальным особенностям каждого из них и потребностей рынка труда.
- Обновление системы выявления, сопровождения и развития способных и талантливых детей, в том числе с ограниченными возможностями здоровья, в условиях дефицита квалифицированных педагогических кадров.
- Организация комплексной оздоровительной работы в образовательных учреждениях.

Инфраструктура

Организация предоставления общедоступного и бесплатного образования осуществлялась отделом образования администрации Исетского муниципального района, который является органом, входящим в структуру администрации Исетского муниципального района. Информационное, методическое сопровождение осуществлял методический кабинет отдела образования.

Общая характеристика сети образовательных организаций.

Сеть образовательных учреждений в Исетском муниципальном районе представлена 39 учреждениями различных уровней образования: 20 детскими садами, 19 общеобразовательными школами.

Образовательные организации	Число ОО, ед.	Число мест
Муниципальные автономные дошкольные образовательные учреждения	1	1310
Филиалы муниципальных автономных дошкольных образовательных учреждений	2	
Структурные подразделения муниципальных автономных общеобразовательных учреждений	13	
Отделения дошкольного образования муниципальных автономных общеобразовательных учреждений	4	
Муниципальные автономные общеобразовательные учреждения	4	5520
Филиалы муниципальных автономных общеобразовательных учреждений	12	
Структурные подразделения муниципальных автономных общеобразовательных учреждений	3	

Уровень охвата населения детскими дошкольными учреждениями в возрасте от 2 месяцев до 7 лет составляет 97,16%. Существующая вместимость детских дошкольных учреждений в полной мере обеспечивает потребности существующего населения.

В общеобразовательных организациях охват детей школьного возраста составляет 100%.

1.6. Образовательный контекст.

Экономические характеристики

Исетский район расположен на юго-западной части сельскохозяйственной зоны Тюменской области. На севере граничит с Тюменским районом, на северо-востоке с Ялуторовским, на востоке с Упоровским, на юге с Белозерским и Шатровским районом Курганской области, на западе с Тугулымским районом Свердловской области. Административный центр с. Исетское. Площадь района составляет 2,8 тыс. кв. км.

В состав района входят 16 сельских административных территорий, объединяющих 41 населенный пункт.

Такие особенности, как географическое положение Исетского муниципального района, близость к динамично развивающимся городам Тюмень, Ялуторовск, позволяют району развивать на своей территории производственные, социальные, торговые и иные сферы деятельности, в расчете не только на собственное потребление, но и на привлечение платежеспособного спроса из соседних территорий.

Социально-экономическое положение Исетского района характеризуется заметными тенденциями роста производства ведущих отраслей экономики и положительными сдвигами в социальной сфере.

Главные отрасли в экономике – сельское хозяйство, промышленность.

Сельскохозяйственное производство специализируется на разведении крупного рогатого скота молочного направления, птицы, выращивании зерновых культур.

Промышленность: обрабатывающие производства (пищевая, деревообрабатывающая, производство ткани из полипропилена, производство биг-бэгов и упаковочной тары).

Наряду с благоприятной в целом экологической ситуацией и хорошей транспортной доступностью имеются рекреационные ресурсы (водоемы, лесные массивы).

Достаточно развита система среднего образования, культуры и спорта, а близость г.Тюмень обеспечивает доступность системы высшего и среднего профессионального образования.

В течение прошлого года сохранялась положительная динамика основных показателей, отражающих уровень жизни и доходов населения.

Бюджет отрасли «Образование» ежегодно увеличивается. Доля средств муниципального бюджета, приходящаяся на отрасль «Образование», в консолидированном бюджете Исетского муниципального района составляет более 40%.

	Консолидированный бюджет района (тыс.руб.)	Бюджет отрасли «образования» (тыс.руб.)	Доля, приходящаяся на отрасль «образования»
2021 год	1 206 226,0	583 732,0	48,4%
2022 год	1 350 430,0	641 716,5	47,5%
2023 год	1 428 095,0	696 216,6	48,7%

Демографические характеристики

Общая численность населения района на 01.01.2023 г. составила 26041 чел.

С 2008 года по 2016 год в районе сохранялся естественный прирост населения, сменившийся с 2017 года естественной убылью. Количество записей актов о смерти почти в два раза превышает количество записей о рождении.

По данным статистики, количество родившихся за 2023 г. в Исетском районе составило 155 детей, что больше на 20 человек, чем в 2022 г., в 2021 году зарегистрировано 188, а в 2020 г. – 182 рождения детей. В 2023 году в Исетском ЗАГСе зарегистрировано рождение 76 мальчиков и 79 девочек.

Уже не первый год уменьшается показатель зарегистрированных записей актов о смерти. В 2023 году он составил 284 записи, что на 13% меньше по сравнению с 2022 годом (322 записи). В 2020-м было зарегистрировано 370, в 2021-м – 407. Из общего количества актов, 149 - приходится на лиц мужского пола, 135 – женского пола.

В районе наблюдается снижение показателей численности детского населения.

Показатели	2019 год	2020 год	2021 год	2022 год	2023 год
Численность детей дошкольного возраста (от 0 до 7 лет)	1642	1524	1441	1377	1336
Численность детей школьного возраста (от 7 до 18 лет)	3319	3336	3321	3339	3343
Всего:	4961	4860	4762	4716	4679

1.7. Особенности образовательной системы

Анализ образовательной ситуации в Исетском муниципальном районе, постановка стратегических целей и задач проводится с учетом национальной политики государства в области образования, с учетом приоритетов государственной программы РФ «Развитие образования», реализации приоритетного национального проекта «Образование».

Приоритетные направления реализации национального проекта «Образование» обеспечивают реализацию конституционного права граждан России на получение доступного и качественного образования, соответствующее различному уровню умственных способностей, физического и психического здоровья обучающегося и отвечающее потребностям населения.

В нашем районе реализуются региональные проекты нацпроекта «Образование»: «Современная школа», «Цифровая образовательная среда», «Успех каждого ребенка», «Поддержка семей, имеющих детей», «Социальная активность», «Демография».

Это проекты, посвященные школе, родителям, волонтерству, ранней профориентации, непрерывному образованию, экспорту образования, социальной активности, цифровой образовательной среде, и все это подчинено развитию образовательного пространства на территории нашей большой страны.

Активно ведётся методическая работа с педагогическими работниками по повышению их профессиональной компетентности. Осуществляется информационная поддержка творчества учителей и учащихся.

В Исетском районе действует целевая программа «Основные направления развития образования Исетского муниципального района» на 2024-2028 гг., комплексно-целевая программа охраны здоровья и организации питания обучающихся и воспитанников образовательных учреждений Исетского района «ЗДОРОВЬЕ» на 2022-2025 гг., реализуется региональные сетевые образовательные проекты «Агропоколение» (с 2014 г.), «Мы выбираем АПК» (с 2020 г.).

Администрация района активно участвует в решении актуальных проблем образования, связанных с материальными и финансовыми ресурсами.

Все образовательные организации находятся в сельской местности. Самая отдаленная школа от районного центра это Кировская СОШ филиал МАОУ Шороховская СОШ, в которой обучается 100 школьников (АППГ – 97 человек).

Верхнеингальская ООШ филиал Исетская СОШ №1 работает по системе школьного образования с этнокультурным компонентом (изучение татарского языка и татарской литературы).

2. Анализ состояния и перспектив развития системы образования: основная часть.

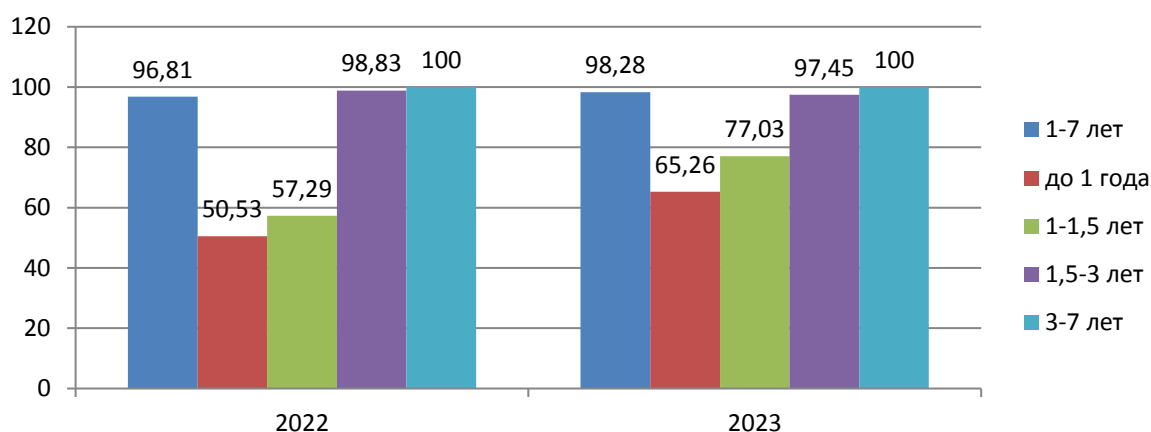
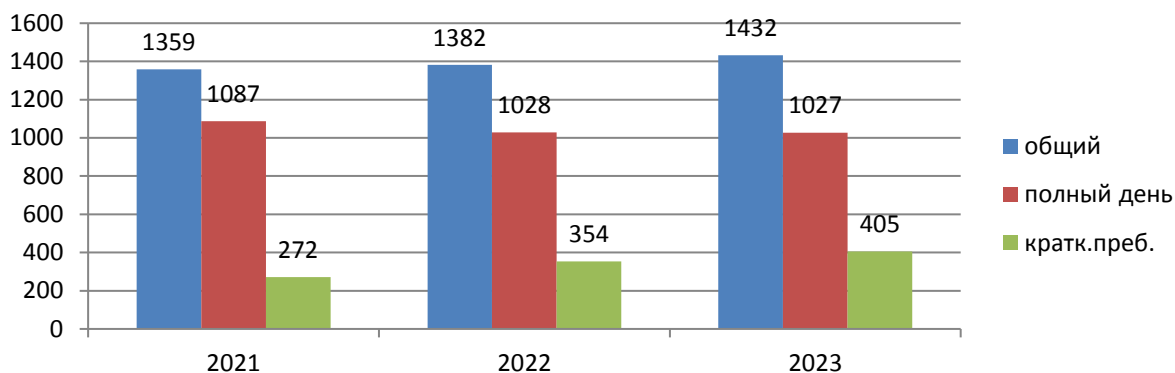
2.1. Сведения о развитии дошкольного образования.

Контингент

В 2023 г в районе функционировало 20 организаций, оказывающих услуги дошкольного образования, из которых 1 автономное учреждение Исетский детский сад «Ивушка», 2 филиала МАДОУ, 13 структурных подразделения общеобразовательных школ, 4 отделения дошкольного образования при ОО.

В 2023 году дошкольным образованием было охвачено 1432 ребенка от 2 месяцев до 7 лет. По формам охвата по сравнению с данными 2022 года, увеличилось количество детей, получающих образовательную услугу в режиме кратковременного пребывания (на 51 человек – 14,41%). Количество детей в группах, работающих в режиме полного дня осталось на одном уровне. Согласно данным руководителей ДОУ основными причинами выбора кратковременной формы для детей от 3 до 7 лет являются финансовые трудности семей и отсутствие подвоза (Бархатовский, Бобылевский детские сады).

*Охват услугами дошкольного образования в Исетском районе
в 2022-2023 учебном году*



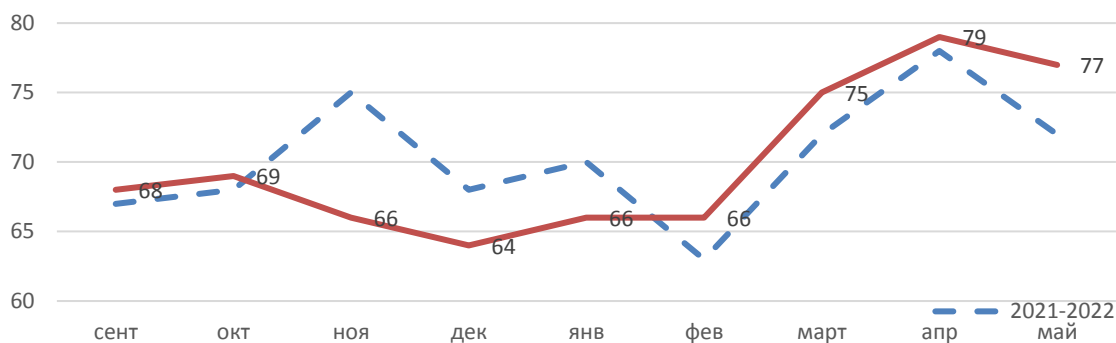
Наблюдается увеличение охвата (соотношение количества воспитанников ДОО и количества детей, проживающих на территории) дошкольной образовательной услугой детей в возрасте от 1 до 7 лет с 96,81% до 98,28%.

Количество детей в ДОО по возрастам по сравнению с прошлым учебным годом изменилось следующим образом:

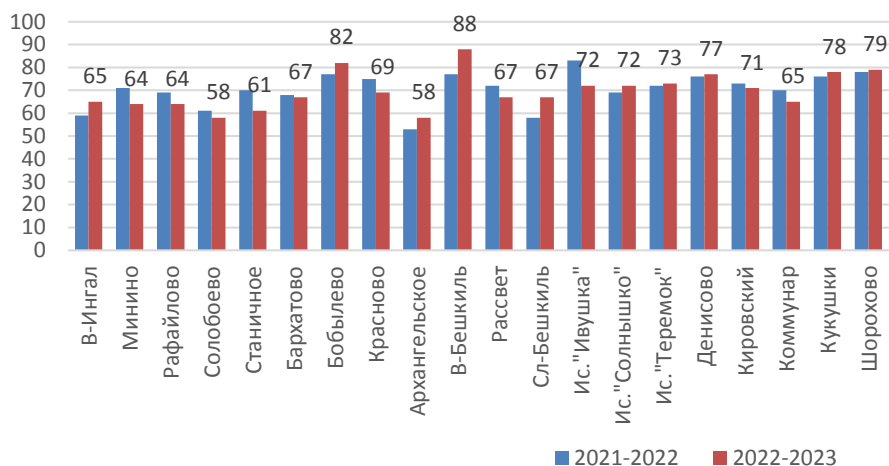
- до 1 года увеличилось с 48 до 62 человек (на 29,17%),
- от 1 года до 1,5 лет осталось на одном уровне,
- от 1,5 до 3 лет увеличилось с 254 до 267 человек (на 5,12%),
- от 3 до 7 лет увеличилось на 2,05% (с 1025 до 1046 человек),
- от 5 до 7 лет – на 3,68% (с 598 до 620 человек).

В целях контроля исполнения муниципального задания по оказанию услуг дошкольного образования, в постоянном режиме отслеживается посещаемость детских садов района. Анализ посещаемости по месяцам показал, что низкие значения данного показателя наблюдались в холодное время года (с ноября по февраль), максимальное – в апреле.

*Уровень среднего значения фактической посещаемости
воспитанников ДОО Исетского района с сентября по май 2022-2023 учебного года (%)*



Средняя фактическая посещаемость с сентября по май 2022-2023 учебного года в разрезе ДОУ



Среднее значение посещаемости с сентября по май 2022-2023 учебного года по району составил 69,9% (за аналогичный период 2021-2022 учебного года – 70,3%). Выше среднерайонного показателя посещаемость в Бобылевском, Верхнебешкильском, Денисовском, Кировском, Кукушкинском, Шороховском, Исетских детских садах. Снижение посещаемости наблюдается в Мининском, Рафайловском, Солобоевском, Станиченском, Бархатовском, Красновском, Рассветовском, Кировском, Коммунарском, Исетском детском саду «Ивушка». Низкая посещаемость в 2022-2023 учебном году в Верхнеингальском, Мининском, Рафайловском, Солобоевском, Станиченском, Архангельском, Коммунарском детских садах.

Отделом образования также проведен анализ наполняемости групп в детских садах района. Численность воспитанников в группах колеблется от минимального значения 12 (Верхнеингальский, Денисовский детские сады) до максимального - 34 человек (Исетский детский сад «Солнышко»). Средняя наполняемость по району составляет 19 человек. В январе 2023 года произошло сокращение группы в Мининском детском саду.

Образовательная деятельность.

В детских садах района реализуются собственные образовательные программы, разработанные на основе авторских образовательных программ дошкольного образования «Мозаика», «От рождения до школы», «Радуга».

В 13 ДОУ (Архангельский, Бархатовский, Бобылевский, Коммунарский, Красновский, Верхнебешкильский, Денисовский, Кукушкинский, Шороховский, Мининский, Исетские детские сады) на официальных сайтах размещены презентации образовательных программ.

Специалистами, работающими с особенными детьми (воспитателями, логопедами и психологом), используются адаптированные программы.

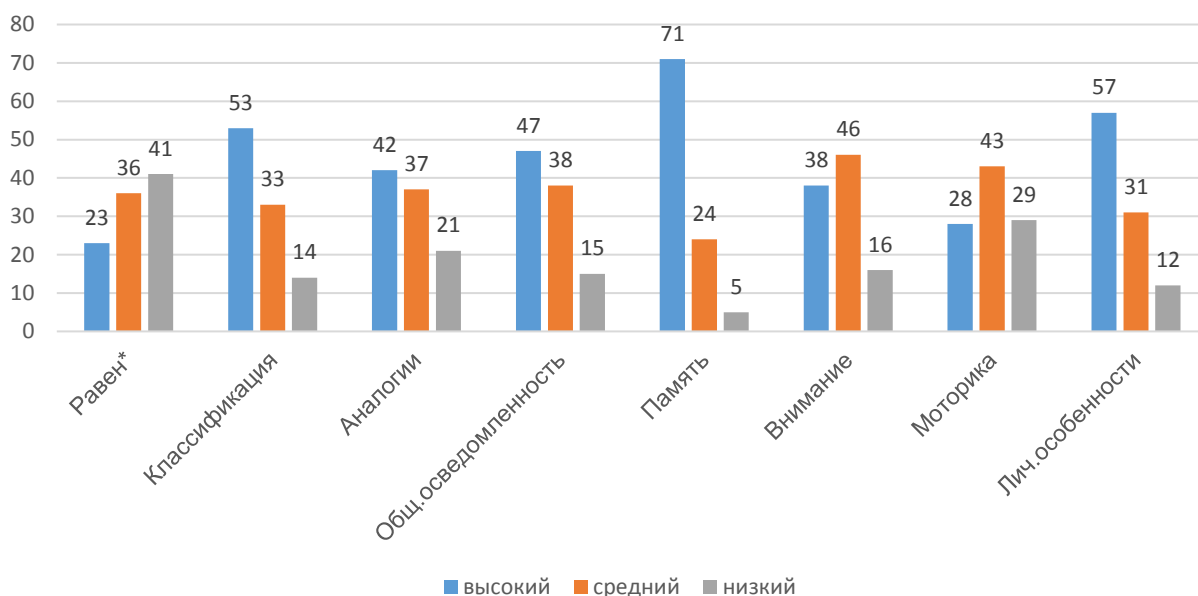
Для проведения образовательной деятельности в ДОУ района создана современная предметно-пространственная развивающая среда, отвечающая требованиям ФГОС ДО.

В Архангельском, Коммунарском, Красновском, Исетских детских садах «Солнышко» и «Ивушка» уже разработаны и используются дизайн-концепции ДОУ. Педагогам остальных детских садов, следуя принципу вариативности, предстоит наполнить развивающим содержанием и использовать для проведения образовательной деятельности коридоры, рекреации, уголки отдыха. Индивидуальные дизайн-концепции смогут объединить все помещения ДОУ общей идеей, позволят обновить интерьерные решения и элементы декора, сделать их современными и эстетически выдержанными.

В целях вариативности ведения образовательной деятельности, в большинстве детских садов используются дополнительные помещения (спальни, кабинеты, холлы и коридоры), реализуется система гибкого использования прогулочных площадок.

В 2023 году в детских садах Исетского района проведена диагностика готовности выпускников к школе. Используемая методика предложена центром «Семья» (г. Тюмень) в рамках проекта «Точка опоры» в 2019 году. Диагностикой предусмотрено 2 этапа: в начале и в конце учебного года. В итоговой диагностике приняли участие 241 выпускник, что меньше, чем в прошлом году на 38 человек.

Уровень готовности выпускников ДОУ к школе по отдельным показателям



*Тест Равена - предназначен для диагностики уровня интеллектуального развития и оценивает способность к систематизированной, планомерной, методичной интеллектуальной деятельности (логичность мышления).

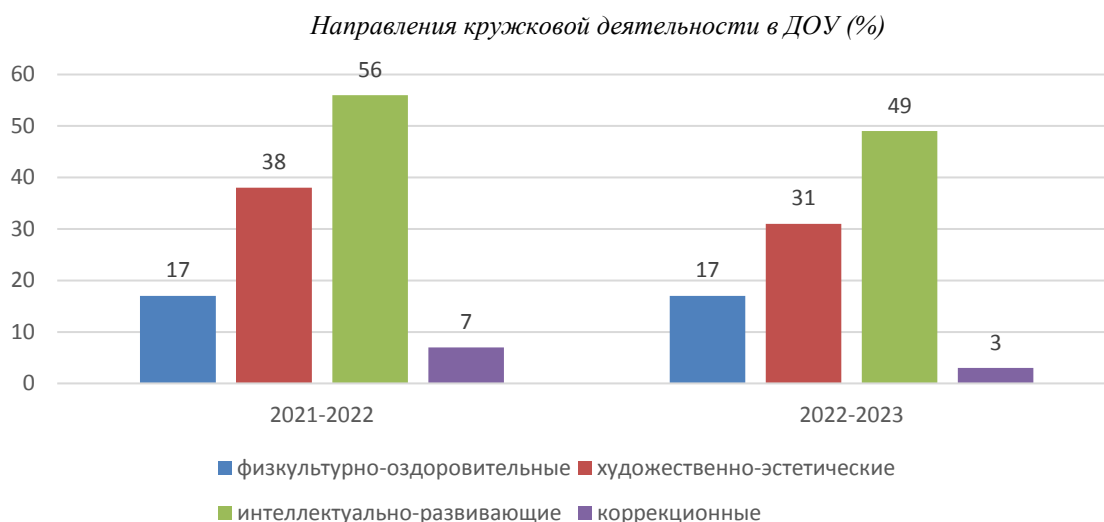
Наиболее сформированным у выпускников является такой показатель, как память (71% на высоком уровне). Далее по высокому уровню подготовки распределение следующее:

- 57% - личные особенности (стрессоустойчивость, умение адаптироваться в новых условиях)
- 53% - классификация
- 47% - общая осведомленность
- 42% - аналогии
- 38% - внимание
- 28% - моторика
- 23% - логическое мышление

В целях реализации преемственности дошкольно-школьного образования в течение года проведено 63 мероприятия с участием учителей начальных классов. По итогам диагностики родителям 224 выпускников выдана «Индивидуальная карта развития».

В 2022-2023 учебном году в детских садах Исетского района действовало 98 кружков, что ниже уровня прошлого года на 17% (118 кружок). Из них (в соответствии с

классификацией электронного мониторинга ДООиН) 17% физкультурно-оздоровительной, 31% художественно-эстетической, 49% интеллектуально-оздоровительной направленности, 3% занятия коррекционной направленности. Отметим, что данное деление условно, так как, занятия по развитию речи, театральные кружки можно отнести как к художественно-эстетическому, так и к интеллектуально-развивающему направлению. Кроме того, в статистическом отчете по дополнительному образованию (1-ДОП) выделены естественнонаучное, техническое и социально-гуманитарное направления, количество кружков по ним соответственно 7, 6 и 26. Уменьшение общего числа кружков по сравнению с прошлым годом может быть связано с уменьшением числа групп (на 8 единиц) и педагогов (на 16 человек).



Бесплатными дополнительными услугами охвачено 100% детей, посещающих детские сады в режиме полного дня. Занятия ведутся в группах, как в полном составе (в соответствии с комплектованием), так и в смешанных группах согласно пожеланиям родителей. Количество и спектр услуг в детских садах района различны. Наибольшее количество кружков представлено в Верхнебешкильском (8 на 1 группу), Шороховском (13 на 4 группы) детских садах, Исетском детском саду «Ивушка» (14 на 5 групп). В этом году спектр кружков пополнился интересными новыми направлениями: робототехника, мультстудия, черлидинг (Исетские детские сады «Ивушка» и «Теремок»). Шире представлено естественнонаучное направление (Солобоевский, Рафайловский, Мининский, Кировский, Красновский, Бархатовский, Исетский детский сад «Ивушка»). Вместе с тем, не в каждом детском саду ведутся кружки физкультурно-оздоровительной направленности (отсутствуют в Рассветовском, Бархатовском, Красновском, Кировском, Верхнеингальском, Мининском, Рафайловском, Солобоевском, Станиченском детских садах).

Из 78 педагогов 28 (36%) имеют курсовую переподготовку по дополнительному образованию (в прошлом году было 33%). Наибольшая доля педагогов с переподготовкой в МАОУ Исетский детский сад «Ивушка» (61%), в МАОУ Слобода-Бешкильская СОШ и МАОУ Исетская СОШ №2 – 0%. Работу по переподготовке воспитателей по программам дополнительного образования продолжается.

Для воспитанников Исетских детских садов организованы платные кружки, которые проводят воспитатели и узкие специалисты, а также педагоги ДШИ («Солнышко» - 4, «Ивушка» - 6, «Теремок» - 5).

Материально-техническое и информационное обеспечение

Все образовательные организации, реализующие основную образовательную программу дошкольного образования, имеют все виды благоустройства, центральное отопление, водоснабжение и канализацию.

Площадь помещений, используемых непосредственно для нужд дошкольных образовательных организаций, в расчете на одного воспитанника составляет 12,51 кв.м, (2022 г. – 12,25 кв.м; 2021 г. - 12,45 кв.м; 2020 г. - 12,2 кв.м).

Удельный вес числа организаций, имеющих физкультурные залы, в общем числе дошкольных образовательных организаций составляет 45% (2022 г. – 45%, 2021 г. – 45%, 2020 г. – 45%). Для проведения занятий используются имеющиеся спортивные площадки и сооружения, спортивные залы организаций дополнительного образования детей.

Плавательных бассейнов в детских садах района нет.

Число персональных компьютеров, доступных для использования детьми, в расчете на 100 воспитанников дошкольных образовательных организаций на протяжении нескольких лет остаётся неизменным и составляет 4 ед. (2022 г. – 3 ед.; 2021 г. – 3 ед., 2020 г. – 3 ед.).

Условия получения дошкольного образования лицами с ограниченными возможностями здоровья и инвалидами

В дошкольных образовательных организациях созданы условия для получения дошкольного образования лицами с ограниченными возможностями здоровья и инвалидами.

Удельный вес численности детей с ограниченными возможностями здоровья в общей численности воспитанников дошкольных образовательных организаций составил 3,31% (2022 г. – 1,88%; 2021 г. - 1,91%; 2020 г. - 1,58%).

Удельный вес численности детей-инвалидов в общей численности воспитанников, посещающих дошкольные образовательные организации составил 1,31% (2022 г. – 1,13%; 2021 г. - 1,38%, 2020 г. – 1,28%).

Финансово-экономическая деятельность

Общий объем финансовых средств, поступивших в дошкольные образовательные организации, в расчете на одного воспитанника – 198,0 тыс.руб. (2022 г. - 214,7 тыс.руб., 2021 г. - 117,45 тыс.руб., 2020 г. - 115,52 тыс.руб.).

Выводы

Из вышеизложенного можно сделать вывод: задачи воспитательно-образовательной работы в 2022-2023 учебном году реализованы, планы воспитательно-образовательной работы выполнены, методическая работа в целом оптимальна и эффективна, деятельность ДОУ находится на высоком уровне.

Следует отметить в 2022-2023 учебном году повышение уровня взаимодействия и включенности школ в деятельность детских садов – исполнения решений аппаратных совещаний, касающиеся ДОУ, находятся на контроле директоров.

Вместе с тем, для повышения эффективности совместной работы предстоит корректировка направлений работы. Предстоит решать и вопросы, возникающие в ходе практической деятельности педагогов в условиях перехода на ФОП ДО, в том числе с детьми раннего возраста и детьми с особыми образовательными потребностями.

2.2. Сведения о развитии начального общего, основного общего и среднего общего образования

Деятельность всех общеобразовательных организаций Исетского муниципального района была направлена на реализацию главной цели системы образования – обеспечение доступности, качества и эффективности образования на всех его уровнях.

Контингент

Общая численность обучающихся в муниципальных общеобразовательных учреждениях Исетского муниципального района по сравнению с 2019 годом увеличилась. Сравнительные данные приведены в таблице:

Численность обучающихся	2019 г.	2020 г.	2021 г.	2022 г.	2023 г.
1-4 классы	1414	1356	1342	1354	1266
5-9 классы	1589	1659	1683	1705	1753
10-11 классы	316	321	296	280	324
Итого:	3319	3336	3321	3339	3343

На уровне начального образования в 2023 году - снижение на 88 человек, что составляет 6,5% от количества учащихся начальных классов прошлого года.

На уровне основного общего образования наполняемость классов увеличилась до 16,2 человека по сравнению с 2022 г. (15,7 чел.).

Охват детей общим образованием (отношение численности обучающихся по образовательным программам начального общего, основного общего, среднего общего образования и образования обучающихся с умственной отсталостью (интеллектуальными нарушениями), к численности детей в возрасте 7-18 лет) – 100% (2022 г. – 100%, 2021 - 99,9%, 2020 г. - 99,9%).

Справочно: не обучающиеся по показаниям врачебной комиссии и заключению ПМПК в 2023 г. – нет (2022 г. – нет, 2021 г. – 1 чел., 2020 г. - 1 чел.).

В 2023 году в общеобразовательных учреждениях района с 1-11 классы реализовывались федеральные государственные образовательные стандарты начального общего, основного общего образования, среднего общего образования.

Удельный вес численности обучающихся по образовательным программам, соответствующим федеральным государственным образовательным стандартам начального общего, основного общего образования, в общей численности обучающихся по образовательным программам начального общего, основного общего образования организаций – 100% (2022 г. – 100%, 2021 г. – 100%, 2020 г. - 100%).

Удельный вес численности обучающихся, продолживших обучение по образовательным программам среднего общего образования, в общей численности обучающихся, получивших аттестат об основном общем образовании по итогам учебного года, предшествующего отчетному 64,4% (2022 г. – 50,7%, 2021 г. – 50,7%, 2020 г. - 59,7%).

В условиях демографического роста постепенно увеличивается наполняемость классов-комплектов: 2023 г. – 15,8 чел., 2022 г. – 15,5 чел., 2021 г. – 15,4 чел., 2020 г. - 15,6 чел.

Режим работы общеобразовательных учреждений осуществляется в одну смену в рамках 5-ти дневной недели.

Кадровое обеспечение

Общая численность педагогических работников в общеобразовательных организациях по данным на 26.10.2023 года составила 291 чел. (2022 г. – 301 чел., 2021 г. – 304 чел., 2020 г. – 276 чел., 2019 г. - 318 чел.), из них 84 чел. имеют высшую квалификационную категорию (2022 г. – 80 чел., 2021 г. – 81 чел., 2020 г. – 83 чел., 2019 г. - 78 чел.), 116 чел. - первую квалификационную категорию (2022 г. – 126 чел., 2021 г. – 127 чел., 2020 г. – 135 чел., 2019 г. - 137 чел.).

40 педагогов достигли пенсионного возраста, что составляет 13,7 % от общего количества педагогических работников.

Средний возраст педагогов района в 2023 г. составил 45,3 года.

Доля педагогических работников, имеющих стаж до 5 лет, составляет в 2023 г. - 13,7% (40 чел.), 2022 г. – 16,6% (50 чел.), 2021 г. – 17,4% (53 чел.), 2020 г. - 18,3% (59 чел.), 2019 г. – 12,6% (56 чел.).

Удельный вес численности учителей возрасте до 35 лет в общей численности учителей общеобразовательных организаций снижается и в 2023 г. составил 24,3%, 2022 г. - 24,1%, 2021 - 23,6%, 2020 г. - 24,3%.

Количество педагогических работников в общеобразовательных организациях с высшим образованием в 2023 г. составило 223 педагога, 2022 г. - 239 чел., (79,4%), 2021 г. - 235 (77,3%), 2020 г. – 254 чел., 2019 г. - 257 чел. (79,1%).

Численность учащихся в общеобразовательных организациях в расчете на 1 педагогического работника составляет 12,9 человек (2022 г. - 12,6 чел., 2021 г. – 12 чел., 2020 г. – 12 чел.).

В успешной реализации всех направлений модернизации образования ключевой фигурой является руководитель образовательного учреждения, поэтому первостепенное внимание было направлено на решение вопросов профессиональной переподготовки руководителей, формированию умений работать в новых условиях, применять на практике полученные знания и компетенции. В 2023 г. педагоги района имели необходимую профессиональную подготовку.

Важной для каждого педагога является оценка его трудовых достижений. Педагоги, добившиеся значительных результатов в обучении и воспитании обучающихся и воспитанников, награждаются дипломами конкурсов и конференций.

Общеобразовательными учреждениями руководили 4 директора, 15 заведующих средний возраст которых 49,8 лет. Из них высшее образование имеют 19, что составляет 100%. 4 директора и 10 заведующих школ имеют стаж педагогической работы свыше 25 лет, 9 из них награждены ведомственными наградами.

За последние 5 лет педагоги района (учителя и воспитатели) награждены: 21 учитель награжден грамотами Министерства просвещения Российской Федерации, 1 педагог удостоен звания «Заслуженный учитель Российской Федерации», 2 педагога отмечены благодарностями Губернатора Тюменской области, 41 отмечен грамотами и благодарностями Департамента образования и науки Тюменской области, 50 педагогов отмечены грамотами и благодарностями главы Исетского района, 81 педагог награжден грамотами и благодарностями Отдела образования администрации Исетского района.

Проведение конкурсов профессионального мастерства является одной из наиболее эффективных форм признания профессиональных качеств педагогических работников. В конкурсе «Педагог года – 2022» на муниципальном уровне в трех номинациях участвовали 20 педагогов из Коммунарской, Рафайловской, Шороховской, Верхнебешкильской, Слобода-Бешкильской, Кировской, Архангельской, Бобылевской, Кукушкинской, Исетских школ. Победителями стали: учитель русского языка и литературы из Исетской СОШ №2 в номинации «Учитель года», учитель начальных классов из Исетской СОШ №1 в номинации «Классный руководитель», учитель математики из Исетской СОШ №1 в номинации «Педагогический дебют», они представляли район на областном этапе.

В региональном конкурсе профессионального мастерства «Звездный час» в номинации «Созвездие» принимала участие управленческая команда МАОУ Исетской СОШ №1 (команда вышла в финал конкурса).

Шесть образовательных учреждений района приняли участие во Всероссийском профессиональном конкурсе «Флагманы образования. Школы». Целью данного конкурса был поиск, развитие и поддержка перспективных команд ОО, имеющих инновационный педагогический и управленческий опыт в соответствии с современными тенденциями развития российского образования.

Комплексная программа развития муниципальной системы образования Исетского района одной из приоритетных задач ставит обеспечение образовательных учреждений высококвалифицированными работниками, однако вопрос кадрового обеспечения образовательных учреждений Исетского муниципального района по-прежнему остается актуальным.

Для организации целенаправленной работы по привлечению педагогических кадров в образовательные учреждения Исетского муниципального района:

- в 2022-2023 учебном году в каждой школе созданы психолого-педагогические классы (4 класса);
- ежегодно проводится собеседование с руководителями образовательных учреждений, где одним из вопросов является вопрос кадрового обеспечения;
- осуществляется ежемесячный мониторинг вакансий;
- осуществляется плановое регулирование нагрузки педагогов (в соответствии с законодательством).
- Пятый год в районе ведётся активная агитация по поступлению выпускников 11 классов на целевые места на педагогические специальности. 7 выпускников ОУ обучаются по договорам целевого обучения в Тюменском государственном университете.

Необходимо отметить, что кадровый состав системы образования Исетского района в целом позволяет обеспечить качество образования в соответствии с государственными образовательными стандартами.

Ежегодная потребность школ района в педагогических работниках составляет около 15 - 20 человек (русский язык, математика, английский язык, физика, биология, химия). Имеющиеся в общеобразовательных учреждениях вакансии в большинстве случаев «закрываются» за счет увеличения педагогической нагрузки учителей и подвоза учителей из других школ района.

Условия реализации образовательных программ.

Материально-техническое и информационное обеспечение

Во всех общеобразовательных организациях созданы условия для реализации образовательного процесса: имеется водопровод, центральное отопление, канализация. Общая площадь всех помещений общеобразовательных организаций в расчете на одного учащегося составила – 8,14 м² (АППГ - 8,15 м²).

В образовательных организациях созданы сайты, развивается система электронного взаимодействия с учащимися и родителями (законными представителями), организован доступ родителей к электронным журналам и дневникам. Удельный вес числа общеобразовательных организаций, использующих электронный журнал, электронный дневник составляет 100%.

В Исетском районе организовано предоставление государственно-муниципальных услуг в электронном виде на основании административных регламентов:

- «Прием заявлений, постановка на учёт и зачисление детей в образовательные учреждения, реализующие основную образовательную программу дошкольного образования «детские сады»;
- «Зачисление в общеобразовательное учреждение»;
- «Предоставление информации о текущей успеваемости учащегося, ведение электронного дневника и электронного журнала успеваемости».

В рамках формирования единого информационного пространства, всем учащимся на базе школ обеспечен доступ к сети Интернет со скоростью подключения 50 Мбит/с, что создает комфортные условия для организации обучения. Доля образовательных организаций, реализующих программы общего образования, обеспеченных Интернет-соединением со скоростью соединения не менее 50 Мб/с составляет 100% (2022 г. - 100%).

Число персональных компьютеров, используемых в учебных целях, в расчете на 100 обучающихся составляет в 2023 г. – 31,9 ед. (2022 г. – 29,6 ед., 2021 г. – 28,5 ед., 2020 г. - 25,6 ед.).

В рамках федерального проекта «Информационная инфраструктура» в 2022 году завершён переход школ на оптико-волоконную линию.

Переключение на данный вид услуг позволило значительно увеличить качество и скорость подключения к сети интернет, освободило от необходимости в установке дополнительных (сторонних) программ для осуществления контентной фильтрации.

Для организации образовательного процесса педагоги использовали в своей работе различные онлайн ресурсы, такие как: Российская электронная школа (РЭШ), Инфоурок, Видеоуроки.нет, УчиРу, Яндекс.учебник и пр.

С 2013 года введена автоматическая информационная система «Электронная школа Тюменской области», которая продолжила активно использоваться общеобразовательными учреждениями в 2023 году.

Информационная система ЭШ ТО позволяет создать единую информационно-образовательную сеть для основных участников образовательного процесса, повысить качество образовательного процесса и обеспечить открытость для граждан.

Школьными администраторами системы ежегодно перед началом учебного года проводится большая работа по наполнению АИС ЭШ - занесение обучающихся, педагогов, формирование расписания, учебного плана, загрузка КТП.

В 2023 г. ежедневно проводился рейтинг образовательных учреждений по работе с ЭЖ по 4 показателям: портфолио педагогов, портфолио учащихся, проставление оценок, наличие домашнего задания.

В целях информационной открытости и доступности деятельности образовательных учреждений школы ведут свои сайты. Официальные сайты ведутся в соответствии с нормативными документами федерального уровня, наполняемость сайтов соответствует основным нормативным документам. Кроме официальных сайтов школы очень активно освещают свою деятельность в социальных сетях и мессенджерах, что является более актуальным в современном мире.

Использование информационных технологий повышает общий уровень учебного процесса, усиливает мотивацию обучения, постоянно поддерживает учителей в состоянии творческого поиска и совершенствования профессионального мастерства.

Сохранение здоровья

Основные показатели работы по сохранению и укреплению здоровья детей фиксируются в технологических картах здоровья. В соответствии с данными технологических карт здоровья учащиеся школ были распределены по группам здоровья следующим образом:

год	2019-2020 уч.год	2020-2021 уч.год	2021-2022 уч.год	2022-2023 уч.год
I группа	760 (22,9%)	880 (26,4%)	877 (26,4%)	927 (28,6%)
II группа	2342 (70,7%)	2261 (67,9%)	2265 (68,2%)	2258 (69,6%)
III группа	114 (3,4%)	101 (3%)	91 (2,7%)	90 (2,8%)
IV группа	9 (0,3%)	6 (0,2%)	17 (0,5%)	9 (0,3%)
V группа	57 (1,7%)	83 (2,5%)	69 (2%)	60 (1,8%)

В 2022-2023 учебном году произошло увеличение количества детей в I группе, уменьшение в 2 - 4 группах. В V группе количество детей также уменьшилось, но остается большим за счет обучающихся находящихся на лечении в ГБУЗ ТО «Психиатрическая больница ЯНАО».

В 2022-2023 гг. коррекционная гимнастика была рекомендована 415 детям (13%), процент охвата занятиями составил 100 % (415 детей). В прошлом году занятия по коррекционной гимнастике посещали 500 (15,1%) детей. Занятия с такими детьми были организованы в каждой школе. В некоторых школах - через комплектование отдельных групп, руководителями которых были назначены учителя физической культуры, в некоторых школах организовывались в рамках уроков физической культуры. Все педагоги прошли обучение (2021-2022 гг.), позволяющее учителям физической культуры проводить занятия у детей спецгруппы.

Администрации школ держат этот вопрос на контроле, отслеживают посещение обучающимися занятий по коррекционной гимнастике.

Для занятий физкультурой по состоянию здоровья обучающиеся распределены:

Год \ Группа	2019–2020 уч.год	2020-2021 уч. год	2021-2022 уч. год	2022-2023 уч.г.
основная	3158 (95,3%)	3018 (90,6%)	2993 (90,2%)	3121 (92,7%)
подготовительная	104 (3,1%)	238 (7,1%)	233 (7%)	182 (5,4%)
специальная	37 (1,1%)	63 (1,9%)	82 (2,5%)	52 (1,5%)
освобождено	15 (0,5%)	12 (0,3%)	11 (0,3%)	13 (0,4%)

Уровень физической подготовленности обучающихся составил:

Год \ Группа	2019 - 2020уч.год	2020-2021 уч.год	2021-2022 уч.год
повышенная	781 (23,6%)	885 (26,6%)	914 (27,5%)
нормальная	2189 (66,0%)	2148 (64,5%)	2108 (63,5%)
пониженная	344 (10,4%)	298 (8,9%)	297 (8,9%)

Доля здоровых детей в 2022-2023 учебном году составила 603 ребенка 17,9% (АППГ – 731 – 22%), в том числе: 310 (9,2%) – 1-4 классы, 251 (7,5%) – 5-9 классы, 49 (1,5%) – 10-11 классы. В течение 3х лет (с 2020 года) количество детей, не болеющих простудными заболеваниями, снижается.

Наибольший индекс здоровья у школ: Исетской СОШ №1 – 34,7% (АППГ-48%) – наблюдается понижение индекса, Коммунарская СОШ – 30,8% (АППГ-30,6%) – повышение индекса. Наименьший процент детей, не болевших в течение года, был в школах: Рафайловская СОШ – 6,1% (АППГ – 3,2%) – повышение индекса почти в два раза, Верхнеингальская ООШ – 6,3% (АППГ- 17,5%) - понижение почти в три раза, Шороховская СОШ – 8,2% (АППГ-7,8%) – наблюдается понижение. Заболеваемость обучающихся из года в год колеблется, остается нестабильной.

В среднем пропущено по болезни на 1 ученика 78,3 уроков, это на 19 уроков больше уровня прошлого года (59,3 урока). Причина - сезонные заболевания и вспышки коронавирусной инфекции COVID-19. По этой причине 16 школ вынуждены были частично приостанавливать очную форму обучения в некоторых классах. Не приостанавливали обучение только три ОУ – это основные школы с наименьшим количеством детей: Кукушкинская ООШ – 33 ребенка, Денисовская ООШ – 31 ребенок, Станиченская ООШ – 16 детей. Из приведенных данных видно, что доля детей, не болеющих сезонными и вирусными болезнями остается не стабильной и регулярно понижается. А также, увеличивается количество пропущенных (на 1 ребенка) уроков.

Работа по сохранению и укреплению здоровья школьников осуществляется через проведение различных мероприятий, освещающих вопросы здоровьесбережения: классные часы, походы, динамические часы, физкультурные минутки, зарядки перед началом уроков, генеральные уборки, проветривание кабинетов на каждой перемене, сбалансированное питание, проведение витаминизации, информационно-разъяснительная работа с родителями.

В образовательных учреждениях района регулярно (осенью и весной) проводятся «Дни здоровья». Кроме того, 1981 школьник – 61,1% (АППГ - 2394 человека - 72%) занимались в спортивно-оздоровительных секциях ОУ и учреждений дополнительного образования, но по сравнению с прошлым годом показатель снизился на 10,9%.

Удельный вес числа организаций, имеющих физкультурные залы, в общем числе общеобразовательных организаций составил 100%. В школах отсутствуют закрытые плавательные бассейны.

В каждом образовательном учреждении разработана программа, направленная на укрепление здоровья обучающихся и разработанная на основе районной программы «Комплексно-целевая программа охраны здоровья и организации питания обучающихся и воспитанников ОУ Исетского района на 2022-2025гг.»

Важным звеном программы является пропаганда здорового образа жизни, где особая роль отводится организации правильного питания и создание условий для оказания образовательной услуги обучающимся, в том числе, 100%-ная обеспеченность образовательных учреждений разновозрастной мебелью – ученические парты/стулья.

Дополнительно приобретено в школьные пищеблоку технологическое оборудование и заменено устаревшее:

- кухонная посуда (Исетская СОШ №1);
 - морозильные шкафы, холодильники, лари (Рафайловская СОШ, Солобоевская СОШ, Верхнеингальская ООШ, Мининская СОШ, Шороховская СОШ, Кировская СОШ);
 - мясорубка настольная, плиты электрические, электросковорода (Станиченская ООШ, Денисовская СОШ, Бобылевская ООШ);
 - посудомоечная машина (Кукушкинская ООШ);
 - водонагреватели (Шороховская СОШ, Денисовская СОШ);
 - станция насосная NPS-1000/24 (СтаBRAIT) (С-Бешкильская СОШ);
 - рециркуляторы - облучатели (ИСШ №2, Красновская СОШ, Бархатовская СОШ, Бобылевская ООШ);
 - фонтанчики питьевые (Кировская СОШ, Красновская СОШ);
- Для поддержания ЗОЖ и занятий спортом приобретено:
- туристическое снаряжение (ИСШ №1, Рафайловская СОШ);
 - мячи и сетки волейбольные, футбольные, спортивная форма (футбольная, хоккейная) (ИСШ №1, Архангельская ООШ, Денисовская ООШ, Коммунарская СОШ, ИСШ №2);
 - обручи гимнастические (Бобылевская ООШ).

Информация о здоровьесбережении, питании и безопасности обучающихся размещена на сайтах ОУ, доступна для родителей и обучающихся. Также, в школах и детских садах оформлены уголки здоровья, пожарной безопасности, по безопасности дорожного движения, антитеррористической безопасности. Информация в них регулярно обновляется.

В 2023 году в 6 детских садах и 2 школах функционировали медицинские кабинеты. В 2-х школах (Исетская СОШ №1, Исетская СОШ №2) и 4-х детских садах (Шороховский детский сад «Радуга», Слобода-Бешкильский детский сад «Ласточка», Исетский детский сад «Ивушка», Коммунарский детский сад «Малышок») имеются бессрочные лицензии на осуществление медицинской деятельности, полученные после реорганизации. У 2-х детских садов (Расветовский детский сад «Сказка», Рафайловский детский сад «Солнышко») лицензии на осуществление медицинской деятельности находятся в стадии оформления. В школах и детских садах, где нет медицинских кабинетов медицинские услуги оказывают фельдшеры ФАПов населенных пунктов. Договоры на оказание услуг заключены в начале календарного года.

В 2023 году все дети, нуждающиеся в логопедической помощи, были охвачены услугой.

Удельный вес числа организаций, имеющих логопедический пункт или логопедический кабинет, в общем числе общеобразовательных организаций составил 73,6% (2022 г. – 76,6%, 2021 г. – 73,6%, 2020 г. – 21%, 2019 г. - 21%).

Логопедические пункты функционируют в Слобода-Бешкильской СОШ (с 2014 г.), МАДОУ Исетском детском саду «Ивушка» (с 2016 г.). С 2016 года работают логопедические кабинеты в МАОУ Исетской СОШ №1, МАОУ Исетской СОШ №2, Шороховском детском саду «Радуга».

Особое внимание уделяется организации качественного питания. В целях обеспечения сбалансированного питания детей, с учетом их потребности в энергии и пищевых веществах, отделом образования разработано положение «Об обеспечении питанием обучающихся в муниципальных образовательных организациях Исетского района» (утверждено распоряжением администрации Исетского муниципального района от 14.10.2022 № 154).

В соответствии с положением работа в сфере организации школьного питания осуществлялась по следующим направлениям:

- Организационно-управленческая деятельность.
- Улучшение материально-технической базы пищеблоков ОУ.
- Создание сбалансированного рациона питания.

- Пропаганда принципов здорового питания.
- Производственный контроль.

В декабре 2022 года в районное Положение внесены дополнения (Постановление от 07.12.2022 № 185) – дети из семей военнослужащих, принимающих (принимавших) участие в СВО на Украине, обеспечиваются горячим 2х разовым бесплатным питанием.

На основании районной программы по здоровьесбережению во всех образовательных учреждениях Исетского района разработаны программы по организации и улучшению качества питания детей.

Директорами школ (юр. лица) были заключены договоры с организаторами питания на поставку готовых обедов (19 школ и 20 ДС) с января по декабрь 2023 г. Организаторами питания являются ООО «Гарант» и ИП Валов Д.А., в том числе в период работы лагерей дневного пребывания.

В целях обеспечения сбалансированного питания детей, с учетом их потребности в энергии и пищевых веществах, ГАУТО «Центр технологического контроля» разработано 15-ти дневное меню для организации питания в школах. Меню прошло экспертизу и утверждено Управлением Роспотребнадзора.

По данным мониторинга, в 2023 году охват горячим питанием детей в школьной столовой составил 99,08% детей (2022 г. – 99,5%, 2021 г. - 99,4%, 2020 г. - 99,5%). Не охвачены питанием дети, которые обучаются по заочной форме обучения (7 обучающихся) и дети, которые находятся на лечении в психиатрической больнице ЯНАО (Солобьевская СОШ – 22 ребенка). Стоимость одноразового питания в школе в среднем по району составила 107,7 рублей.

В целом, реализация запланированных мероприятий способствовала широкому внедрению здоровьесберегающих технологий в образовательный процесс и позволила достичь позитивной динамики в формировании здорового образа жизни у всех участников образовательного процесса.

Обеспечение безопасности

Обеспечение безопасного пребывания учащихся в образовательных учреждениях, создание безопасных условий труда и учебы являются одними из приоритетных направлений деятельности всех образовательных учреждений района. Работа по обеспечению антитеррористической защищенности в образовательных учреждениях в 2023 году проводилась на основании нормативно-правовых документов федерального и регионального уровней, приказов и распоряжений администрации Исетского муниципального района, информационных писем и приказов отдела образования, комплексного плана противодействия идеологии терроризма в Исетском муниципальном районе на 2019-2023 годы.

В соответствии с требованиями постановления Правительства РФ от 02.08.2019 года № 1006 «Об утверждении требований к антитеррористической защищенности объектов (территорий)» (изм. от 05.03.2022 года) образовательные учреждения разделились на следующие категории опасности:

IV категория – 7 общеобразовательных учреждений (Архангельская ООШ, Бобылевская ООШ, Верхнебешкильская ООШ, Верхнеингальская ООШ, Денисовская ООШ, Кукушкинская ООШ, Станиченская ООШ) и **11 дошкольных учреждений** (Архангельский детский сад, Бархатовский детский сад, Бобылевский детский сад, Верхнебешкильский детский сад, Верхнеингальский детский сад, Коммунарковский детский сад, Красновский детский сад, Мининский детский сад, Рафайловский детский сад, Солобьевский детский сад, Слобода-Бешкильский детский сад).

III категория – 12 общеобразовательных учреждений (Бархатовская СОШ, МАОУ Исетская СОШ № 1, МАОУ Исетская СОШ № 2, Кировская СОШ, Коммунарковская СОШ, Красновская СОШ, Мининская СОШ, Рассветовская СОШ, Рафайловская СОШ, МАОУ Слобода-Бешкильская СОШ, Солобьевская СОШ, МАОУ Шороховская СОШ) и **4 дошкольных учреждений** (Рассветовский детский сад, Шороховский детский сад, Исетский детский сад «Ивушка», Исетский детский сад «Теремок»).

II категорий опасности – 1 учреждение - Исетский детский сад «Солнышко».

Объекты первой категории опасности отсутствуют.

Для всех категорий опасности образовательных учреждений разработаны паспорта безопасности, которые были актуализированы в январе 2023 года. Во втором полугодии 2022-2023 учебного года были актуализированы паспорта Рассветовской СОШ и Исетского детского сада «Ивушка», (в связи проведением капитального ремонта), Исетского детского сада «Теремок» в связи с установкой поста охраны, Рассветовского детского сада.

Охрана объектов осуществляется путем комплексного использования физических и технических сил и средств. Физическая охрана осуществлялась сотрудниками ООО НЧОП «Легат», которые осуществляли пропускной режим, вели журналы учета посетителей и въезжающего автотранспорта, осуществляли ежедневный обход и осмотр территорий и зданий школ и детских садов.

Все образовательные учреждения оборудованы кнопкой экстренного вызова и заключены договоры с вневедомственной охраной на ее обслуживание, ежедневно проводится проверка работоспособности КЭВП.

В 2023 году продолжилось оснащение образовательных учреждений системой видеонаблюдения, на данный момент 16 школ и 16 детских садов оснащены камерами видеонаблюдения.

В 2022-2023 учебном году в ходе капитального ремонта установлены дополнительные камеры видеонаблюдения в Рассветовской СОШ и Исетском детском саду «Ивушка». Во всех образовательных учреждениях архивация составляет не менее 30 суток.

Система оповещения и управления эвакуацией установлена во всех школах и детских садах, кроме Верхнеингальского детского сада (установка не планируется в связи с переносом детского сада в здание школы). В 2022-2023 учебном году установлена система оповещения и управления эвакуацией в Исетском детском саду «Ивушка».

Кроме того, к техническим средствам охраны относится система контроля и управления доступом: в Исетской школе № 1 и Исетской школе № 2 установлены турникеты, Исетском детском саду «Теремок» и Исетском детском саду «Солнышко» установлены домофоны. В 2023 году установлены турникеты в Рассветовской СОШ, СКУД (домофоны) в Красновском, Бобылевском и Бархатовском детских садах.

Все образовательные учреждения имеют ограждения.

Наличие охранной сигнализации является требованием постановления Правительства РФ от 02.08.2019 года № 1006 для объектов 2 и 3 категории опасности. Все объекты 2 и 3 категории оснащены охранной сигнализацией. В 2022-2023 учебном году установлена охранная сигнализация в Исетских детских садах «Ивушка» и «Теремок».

Образовательные учреждения 2 и 3 категории опасности оснащены ручными металлоискателями, Рассветовская СОШ оснащена, также, стационарным металлоискателем.

Также, в целях обеспечения антитеррористической безопасности в образовательных учреждениях проведены мероприятия:

- составлены планы по обеспечению антитеррористической защищенности образовательных учреждений;
- назначены приказами должностные лица, ответственные за проведение мероприятий по обеспечению антитеррористической защищенности школ и детских садов;
- инструктажи (не реже 1 раза в квартал) с сотрудниками учреждений и обучающимися о порядке действий при угрозе совершения террористического акта с регистрацией в журналах инструктажей;
- тренировки по отработке действий при чрезвычайных ситуациях (проведено 4 тренировки в каждом образовательном учреждении).
- оформлены информационные стенды по антитеррористической безопасности;
- осуществлялся обход и осмотр территорий с отметкой в журнале, перед праздничными выходными составляется акт осмотра территории;
- школы и детские сады оснащены системой наружного освещения.
- в праздничные выходные дни организовывалось дежурство сотрудниками школ и детских садов.

Кроме того, в образовательных учреждениях проводятся мероприятия по противодействию терроризма: изучение инструкций, памяток, положений, документное обеспечение (издание приказов, составление планов), встречи с правоохранительными органами и сотрудниками МЧС, беседы с учащимися о правилах безопасности при ЧС, обеспечение дополнительных мер в преддверии массовых мероприятий и праздников.

Таким образом, в образовательных учреждениях ведется большая работа по созданию безопасных условий, сохранения жизни и здоровья обучающихся и сотрудников, совершенствуется техническое оснащение.

Условия получения начального общего, основного общего и среднего общего образования лицами с ограниченными возможностями здоровья и инвалидами

Важнейшим направлением работы отдела образования администрации Исетского муниципального района и образовательных учреждений является создание условий в обеспечении прав детей-инвалидов и детей с ОВЗ на получение общего образования по основным общеобразовательным программам дошкольного, начального общего, основного общего и среднего (полного) общего образования.

Реализация прав детей-инвалидов и детей с ОВЗ на получение общего образования в той или иной форме невозможно без четкой организации работы по учету детей, подлежащих обязательному обучению. Отделом образования и общеобразовательными учреждениями ведется системный учет детей-инвалидов и детей с ОВЗ, которые должны получать образовательные услуги на территории муниципального образования.

На территории Исетского муниципального района в образовательных учреждениях созданы условия для организации специальных услуг (образовательных, коррекционных и диагностических) детям и подросткам с ограниченными возможностями здоровья.

Реализация прав детей с ОВЗ на получение доступного качественного образования осуществляется по следующим направлениям:

- дистанционное обучение;
- обучение на дому;
- обучение детей с ОВЗ в классах с детьми, не имеющими нарушений в развитии.

Численность обучающихся с ОВЗ и инвалидностью по реализации образовательных программ в форме совместного обучения (инклюзии) составляет 73% (2022 г. – 76,2%, 2021 г. – 74%, 2020 г. – 73%), из них инвалидов, детей-инвалидов – 45,4% (2022 г. – 34%, 2021 г. – 57%, 2020 г. – 45%).

Численность детей с ОВЗ и детей-инвалидов ежегодно увеличивается:

Учебный год	Всего детей с ОВЗ и инвалидностью	из них обучаются:					Не обучается	Охват детей с ОВЗ образовани ем, %
		на дому	дистанционно	в спец. (корр.) классах ОУ	в общеобразовательных классах	в медиц-х организациях		
2019-2020	175	35	1	0	140	-	1	99,9
2020-2021	232	37	0	0	169	26	1	99,9
2021-2022	226	35	0	0	174	17	1	99,9
2022-2023	237	35	1	0	183	19	0	100%

Ведущую роль в решении вопросов своевременного выявления детей с ОВЗ, проведения их комплексного обследования, подготовки рекомендаций по оказанию им психолого-медико-педагогической поддержки и определения форм их дальнейшего обучения и воспитания играет психолого-медико-педагогическая комиссия для детей, нуждающихся в психолого-педагогической помощи.

В своей деятельности районная ПМПК руководствуется ФЗ «Об образовании в Российской Федерации» от 29.12.2012 г. №273-ФЗ, Положением о психолого-медико-педагогической комиссии, утвержденным приказом Министерства образования и науки

Российской Федерации от 20 сентября 2013 года № 1082, Положением о психолого-медико-педагогической комиссии Исетского муниципального района, утвержденным приказом отдела образования администрации Исетского муниципального района от 26 января 2021 г. №12, методическими рекомендациями по организации деятельности психолого-медико-педагогических комиссий в Российской Федерации от 23 мая 2016 г. №ВК-1074/07.

В составе комиссии работают: педагог-психолог, учитель-дефектолог, учитель-логопед. Все они имеют высшее профессиональное образование. Специалисты ПМПК осуществляют экспертно-диагностическую, консультативную и сопровождающую деятельность.

Во всех образовательных организациях имеются психолого-педагогические консилиумы, на заседаниях которых рассматриваются вопросы раннего выявления и оказания помощи, обучения и воспитания детей с ОВЗ.

В течение учебного года специалистами психолого-медико-педагогической комиссии проводились индивидуальные консультации для педагогов, воспитателей, родителей (законных представителей).

Психолого-педагогическими консилиумами образовательных организаций, проводилась коррекционно-реабилитационная работа, отслеживалась динамика развития, оказывалась консультационная помощь родителям (законным представителям).

Всего в течении 2022-2023 учебного года было проведено 148 заседаний ПМПК, из них: на базе отдела образования Исетского муниципального района – 137 заседаний; в ГБУЗ ЯНАО «Психиатрическая больница» - 6, в МАОУ Шороховская СОШ – 2; на дому - 3.

В ходе заседаний специалисты ПМПК осуществляли процедуру индивидуального комплексного психолого-медикопедагогического обследования детей от 0 до 18 лет. Количество детей, прошедших обследование в ПМПК за 2022 – 2023 учебный год, по возрастным группам отражено в таблице:

Учебные года	Возрастная группа (чел.)					Всего:
	0 – 3 лет	4 – 6 лет	7 – 10 лет	11 – 13 лет	14 - 18 лет	
2019-2020	2	16	40	17	24	99
2020-2021	5	19	61	35	41	162
2021-2022	5	30	48	23	42	148
2022-2023	8	19	59	29	33	148

Таким образом, из таблицы видно, что основная возрастная категория детей, с которой приходится работать специалистам ПМПК – это дети с 7 до 10 лет, которые учатся в начальной школе.

Качество образования

Деятельность образовательных организаций по повышению качества образования в 2021 году предусматривала:

- реализацию «Дорожной карты по организации и проведению ГИА по образовательным программам основного и среднего общего образования в Исетском районе»;
- анализ результатов государственной итоговой аттестации выпускников 9-х и 11-х классов;
- организацию и проведение мониторинга качества образования.

По итогам 2022-2023 учебного года общая успеваемость составила 99,5% (2021-2022 уч.г. - 99,6%, 2020-2021 уч.г. – 99,6%; 2019-2020 уч.г. – 99,6%); качественная успеваемость – 43,2% (2021-2022 уч.г. – 43,8%, 2020-2021 уч.г. – 44,41%, 2019-2020 уч.г. – 44,5%).

Показатель качественной успеваемости в отчетном году снизился на 0,6%.

Медалью «За особые успехи в учении» в 2023 г. награждены 10 выпускников 11-х классов (2022 г. – 10 чел., 2021 г. – 14 чел., 2020 г. – 8 чел.); аттестат особого образца получили 16 выпускников 9-го класса (2022 г. – 11 чел., 2021 г. – 13 чел., 2020 г. – 14 чел., 2019 г. – 8 чел.).

В 2022-2023 уч.г. удельный вес численности обучающихся, продолживших обучение по образовательным программам среднего общего образования, в общей численности обучающихся, получивших аттестат об основном общем образовании по итогам учебного года, предшествующего отчетному, составляет 64,4% (2022 г. - 50,7%, 2021 г. - 50,7%, 2020 г. - 59,7%).

Воспитательный потенциал, поддержка талантливых детей

Целью воспитательной работы в 2022-2023 учебном году явилось обеспечение развития и эффективного функционирования организации воспитания обучающихся на основе базовых российских ценностей, культурных и духовных традиций.

Для достижения поставленной цели в каждом ОУ были разработаны программы воспитания, которые содержали 4 основных раздела:

1. Особенности реализуемого в школе воспитательного процесса;
2. Цель и задачи воспитания;
3. Виды, формы и содержание деятельности.
4. Основные направления самоанализа воспитательной работы.

Достижение поставленных целей и задач воспитания осуществлялось общеобразовательными учреждениями района через реализацию раздела «Виды, формы и содержание деятельности», включающего инвариантные и вариативные модули.

В каждом ОУ к программам воспитания прилагаются ежегодные календарные планы воспитательной работы для каждого уровня общего образования в соответствии с выбранными модулями.

Модуль «Классное руководство».

В 2022-2023 учебном году в ОУ района насчитывается 206 классных руководителей, из них 5 руководителей работают с 2-мя классами (Бархатовская СОШ – 1, Кукушкинская ООШ – 2, Шороховская СОШ – 1 и Рассветовская СОШ – 1).

Осуществляя работу с классом, педагоги школ организуют работу с коллективом класса, индивидуальную работу с учащимися вверенного ему класса; работу с учителями, преподающими в данном классе; работу с родителями учащихся или их законными представителями.

Классными руководителями в течение учебного года использовались различные формы работы с обучающимися и их родителями в рамках модуля «Классное руководство»:

- тематические классные часы;
- внеурочные занятия «Разговоры о важном»;
- участие в творческих конкурсах: конкурсы рисунков, фотоконкурсы, конкурсы чтецов;
- коллективные творческие дела;
- участие в интеллектуальных конкурсах, олимпиадах;
- индивидуальные беседы с учащимися;
- индивидуальные беседы с родителями;
- родительские собрания.

Проводились Единые классные часы, посвященные дню окончания Второй мировой войны, классные часы, беседы в рамках месячника безопасности, единый классный час, посвященный празднику День знаний и др.

По результатам анкетирования администрации школ, педагогов-предметников, обучающихся и родителей качество совместной деятельности классных руководителей и их классов за учебный год оценивается как хорошее.

Доля обучающихся, принявших участие в событиях, мероприятиях, конкурсах, олимпиадах, фестивалях, соревнованиях различных уровней составила 40 процентов (средний уровень вовлеченности). Но результаты анкетирования обучающихся, их родителей и педагогов показали, что в основном дети участвуют в мероприятиях редко по собственной инициативе, уровень добровольности низкий. Возможно, это связано с тем, что педагоги не проводят совместный анализ проведенных общешкольных мероприятий.

Модуль «Школьный урок».

Организация интерактивной деятельности обучающихся на уроках отслеживалась через посещение уроков, собеседования с педагогами-предметниками.

По результатам анализа посещения уроков педагогов, анализа руководителя ШМО, результатам наблюдения за формами общения педагогов с обучающимися можно сказать, что большинство учителей не ограничиваются только передачей предметных знаний. Учителя используют воспитательные компоненты своих уроков в соответствии с их тематикой, формой организации деятельности детей, их индивидуальными и возрастными особенностями. Каждый учитель в соответствии с планом работ организует проведение одной или нескольких форм интерактивной деятельности. Например, формы деятельности в Исетской СОШ №1: мастер-классы, интерактивные вебинары, кейсы; голосование, опросы, мозговой штурм, проекты, «Микрофон», «Броуновское движение», дебаты, деловые игры «Аквариум», ротационные тройки, «Дерево решений» и др.

Так, по плану модуля «Урочная деятельность» в Бобылевской ООШ были запланированы и проведены воспитательные уроки: «Всемирный день моря», «Всемирный день защиты животных», урок мужества «Мы этой памяти верны», «День родного языка», Всероссийский урок «Экология и энергосбережение», Единый Всероссийский урок «Без срока давности: Ленинград – непокоренный город» и др.

Большинство педагогов активно демонстрируют навыки профессиональной деятельности: готовы представлять свой опыт на педагогических советах, на совещаниях МО, работают с применением дистанционных технологий. Организуют обучение на платформе «Якласс», «УЧИ.ру», СкайСмарт, РЭШ и др. Педагоги всегда доводят объяснения до логического завершения, предъявляют разумные требования, адекватно решают нестандартные ситуации урока. Воспитательная цель урока – формирование навыков, убеждений, чувств, профессионально-значимых психологических и социально-психологических качеств личности (интеллектуальных, нравственных, эмоционально-волевых).

Модуль «Курсы внеурочной деятельности».

Внеурочная деятельность – это часть основного образования, которая нацелена на помощь педагогу и ребёнку в освоении нового вида учебной деятельности.

Воспитание на занятиях школьных курсов внеурочной деятельности осуществляется преимущественно через:

- вовлечение школьников в интересную и полезную для них деятельность, которая предоставит им возможность самореализоваться в ней, приобрести социально значимые знания, развить в себе важные для своего личностного развития социально значимые отношения, получить опыт участия в социально значимых делах;

- формирование в кружках, секциях, клубах, студиях и т.п. детско-взрослых общностей, которые могли бы объединять детей и педагогов общими позитивными эмоциями и доверительными отношениями друг к другу.

Реализуются курсы внеурочной деятельности через две составляющие: инвариантную (обязательную для всех) часть и вариативную:

Инвариантная: информационно-просветительские занятия патриотической, нравственной и экологической направленности «Разговоры о важном» (Классный час); Занятия по формированию функциональной грамотности обучающихся («Математическая шкатулка», «Мастерская слова» и др.); Занятия, направленные на удовлетворение профориентационных интересов и потребностей обучающихся («Тропинка к своему Я», «Мир профессий» и др.).

Вариативная: занятия, связанные с реализацией особых интеллектуальных и социокультурных потребностей обучающихся («Секреты орфографии», «Гимнастика для ума» и др.); занятия, направленные на удовлетворение интересов и потребностей обучающихся в творческом и физическом развитии («В школу за здоровьем», «Смотрю на мир глазами художника», путь к ГТО и др.); занятия, направленные на удовлетворение

социальных интересов и потребностей обучающихся («Артфантазия», отряды Юнармии, волонтерская деятельность и др.).

Формы организации внеурочной деятельности различны в ОУ Исетского муниципального района различны: клубы, кружки, секции, студии, научные общества, военно-патриотические объединения и др.

Анализ охвата школьников внеурочной занятостью демонстрирует преобладание курсов спортивно-оздоровительного, общеинтеллектуального и социального направлений развития личности.

Охват детей внеурочной занятостью составляет 3302 (98,9 %) человека (от общего количества - 3339) (АППГ – 98,9%). Не занятые во внеурочной деятельности - дети с ограниченными возможностями здоровья – 37 человек (1,1%) (АППГ- 36 чел./1,1 %).

Перед началом нового 2023-2024 учебного года проведены родительские собрания по содержательному наполнению внеурочной деятельности и рассмотрен вопрос о разнообразии видов внеурочной деятельности, для расширения кружков и секций по интересам.

Модуль «Работа с родителями».

Родительские собрания в 2022-2023 учебном году проводились на основании утвержденных планов (как правило, общешкольные собрания проводятся в ОУ 1 раз в полгода, классные – 1 раз в четверть) и посвящены достижениям и проблемам жизни класса, успеваемости и поведению обучающихся, их внешнему виду, адаптации в 1, 5, классах, укреплению здоровья, профилактике простудных заболеваний, пожарной безопасности, профилактике ДТП, безопасном пребывании на водоемах, вблизи мест с возможным сходом снега с крыш и т.д.).

Так, одной из тем на собраниях в Исетской СОШ №1 была «Взаимодействие семьи и учреждения образования по повышению уровня качества знаний и безопасного поведения учащихся», где рассматривались вопросы:

1. Информационное сопровождение образовательного процесса. Работа сайта учреждения образования.

2. Знание возрастных особенностей и индивидуальных различий детей – необходимое условие их воспитания в семье и учреждении образования.

3. Безопасные каникулы. Профилактика детского травматизма. Одной из эффективных форм работы с родителями, по мнению педагогов из ОУ нашего района, является проведение родительских всеобучей, которые проводятся в различных формах.

Например, в Солобьевской школе в 2022-2023 учебном году проведены различные мероприятия совместно с педагогами, учащимися и их родителями: областной семейный экологический фестиваль «Я = планета» в г. Тюмень (сентябрь), день национальностей: подготовка и проведение конкурса национальных блюд (ноябрь), большой этнографический диктант (октябрь-ноябрь), фестиваль «Нормы ГТО – нормы жизни» для учащихся школы и их родителей, фото-акция «Мое Приисетье» (февраль – март) и многие другие.

Бобылевская школа, как и в прошлом учебном году продолжает отмечать, что на сегодняшний день достаточно популярный инструмент, Google-формы, эффективно применяется в работе с родителями в период ограничительных мер. Родители, являясь активными пользователями мессенджеров, охотно заполняют требуемую информацию через данную форму, участвуют в опросах, анкетировании.

Педагоги Шороховской СОШ применяют различные интересные формы работы с родителями, такие как: тренинги, например, «Безопасные каникулы» (5а класс), круглые столы, например, «Конфликты в классе и пути их решения» (6а класс), совместные классные дела, например, Подготовка открыток, а затем поздравление пенсионеров села с Днем пожилого человека и изготовление кормушек для конкурса «Покормим птиц» (1-4 классы), поездки и экскурсии – поход на «Марьино ущелье» (9а класс), поездки в Тобольск (8а и 6 а,б классы), походы по родному селу (11 класс), совместные поездки в краеведческий музей с. Исетское, г. Ялуторовск. В каждом классе есть Родительский комитет, который работает по своему плану. В него входят рейды по проверке дневников, школьной формы и успеваемости, помощь в подготовке к мероприятиям и праздникам и др.

В Исетской СОШ №2 проведена родительская квест-игра «100 лет Исетскому району».

В МАОУ Слобода-Бешкильской СОШ взаимодействие педагог-ученик-родитель в их ОУ прослеживается чётко, охватывает все ступени образования от начального до среднего и проявляется различными формами: например, реализуются проекты «Здоровое питание с 1-4 класс: «Рецепт полезного блюда»; «Самый вкусный бутерброд»; Проект «Новогоднее настроение»; 1-8 класс: совместное оформление игровых зон, классов, фотозон, поздравительных, зон для проведения праздников и т.д.; проект Кинопедагогика в школе просмотр и обсуждение фильмов «Солдатик», «Сестрёнка», «Редкий вид», «Повесть о настоящем человеке» и т.д.; родительские чтения «Географическая карта моей родословной» - 5 кл. и многое другое.

Классные руководители осуществляли индивидуальную работу с родителями: очные и онлайн – консультации, беседы, организовывали встречи родителей с учителями – предметниками, социальным педагогом, психологом, при необходимости с учителем – логопедом, администрацией школы.

Уровень посещаемости родительских собраний в некоторых классах остается по-прежнему низким, что негативно влияет на поведение учащихся, успеваемость. Необходимо активнее привлекать родителей к планированию воспитательной деятельности, разнообразить формы работы с родителями.

Модуль «Самоуправление».

В соответствии с законом РФ «Об образовании» ученическое самоуправление является непременным условием функционирования любого образовательного учреждения.

Самоуправление в каждом ОУ района осуществляется через деятельность выборных по инициативе и предложениям учащихся класса лидеров (старост, актив класса), представляющих интересы класса в общешкольных делах.

Так, например в МАОУ Слобода-Бешкильская СОШ в рамках ученического самоуправления созданы комиссии:

1. Учебная комиссия: проводились рейды по проверке учебников, тетрадей, дневников.
2. Санитарная комиссия: проводились рейды по проверке внешнего вида учащихся.
3. Редколлегия: Оформлялись классные уголки.
4. Трудовая комиссия: проводились рейды по сохранности мебели.
5. Культмассовая комиссия: принимали участие в подготовке всех основных мероприятий, согласно Плану: Дня учителя, Дня пожилых людей, «Вечер встречи выпускников», «Последний звонок», акций волонтеров, Проведена операция «Уголок» (проверка классных уголков), новогодние мероприятия.

Анализируя работу по данному направлению, следует отметить, что школьники чувствуют свою ответственность за происходящее в школе, понимают, на что именно они могут повлиять в школьной жизни и знают, как это можно сделать. Ребята часто выступают инициаторами, организаторами тех или иных школьных или внутриклассных дел, имеют возможность выбирать зоны своей ответственности за то или иное дело.

Модуль «Ключевые общешкольные дела».

Анализ реализации в ОУ модуля «Основные школьные дела» показал, что наиболее интересными и запоминающимися стали традиционные воспитательные события (Охват 100%):

- день самоуправления, посвященный Дню учителя;
- новогодний карнавал;
- смотр песни и строя, посвященный Дню защитника Отечества;
- масленичные гуляния;
- концерт, посвященный 8 Марта;
- День Победы.

Большинство общешкольных дел всегда планируются, организуются, проводятся и анализируются совместно – школьниками и педагогами. Дела интересны большинству учеников. Участие школьников в этих делах сопровождается их увлечением общей работой, радостью и взаимной поддержкой. Дела проводятся по направлениям: художественно-эстетическое, интеллектуальное, гражданско-патриотическое, социальное и спортивное.

Традиционные праздники проходят интересно с охватом практически всех учащихся школы. Это позволяет создать в школе периоды творческой активности, задать четкий ритм жизни школьного коллектива, избежать стихийности, оказывать действенную помощь классному руководителю.

В новом учебном году необходимо продолжить работу по активному вовлечению детей в ключевые общешкольные дела, поддерживать высокий охват участия в данном модуле.

Модуль «Детские общественные объединения».

В 2022-2023 учебном году систематизация сведений об охвате детей в кружках/секциях и др. объединениях велась на основе Google-таблицы:

Волонтерские отряды действуют на базе всех ОУ и охватывают 252 человека (АППГ-222 чел.).

Тимуровские отряды действуют в 15 школах, охват составляет 780 чел. (АППГ-709 чел.).

Мемориальные отряды ведут работы на базе 13 школ и охватывают 145 человек (АППГ-136).

Музейные объединения, согласно представленных данных, действуют на базе 10 школ: Бобылевской, Верхнебешкильской, Исетских школ №1 и №2, Кировской, Коммунарской и Красновской, Рафайловской, Слобода-Бешкильской и Солобоевской школ, охватывают 150 школьников (АППГ – 25 чел.).

Продолжают работу Объединение юных туристов и экологов на базе первой Исетской школы – 24 школьника (АППГ-24 чел.), школьное лесничество (55 чел.) – на базе Солобоевской школы (АППГ-55 чел.).

В Бобылевской, Исетской СОШ №2, Мининской, Рафайловской и Шороховской школах действуют экологические отряды с охватом 70 человек (АППГ- 2 объединения, 27 чел.), научные общества обучающихся – в Рассветовской, Рафайловской, Слобода-Бешкильской и Солобоевской школах – 88 чел. (АППГ-25 чел.).

Органы ученического самоуправления созданы на базе 16 школ с охватом 262 чел. (АППГ-13 школ (142 чел.).

Юные инспекторы движения отсутствуют в Денисовской школе, в остальных ОУ охват составляет 238 чел. (АППГ - 198 чел.).

Дружины юных пожарных охватывают 191 чел. (АППГ -183 учащихся).

В текущем учебном году в Исетской школе №1 появился отряд юных спасателей в количестве 10 чел.

СГ ДПВС ведут работу на базе Рассветовской СОШ, Исетской СОШ №1, Исетской СОШ №2 (50 чел.).

Отряды Юнармии созданы на базе 13 школ (241 чел.).

Театральные кружки и студии имеются во всех ОУ с охватом 387 чел.

Хоровые коллективы имеются в Архангельской, Бархатовской, школах, Исетской школе №1, Коммунарской, Рафайловской и Шороховской школах – 146 чел. (АППГ - 210 чел.).

Школьных спортивных клубов создано 4 на базе школ-юрилиц с охватом 100% учащихся.

Шахматные клубы действуют в Исетской СОШ №2, Бархатовской, Коммунарской, Рафайловской, Солобоевской школах – 628 чел. (АППГ - 378 чел.).

По инициативе активистов школы и поддержке советника по воспитанию 27 декабря 2022 года первичное отделение РДДМ открыто в Слобода-Бешкильской школе.

В январе 2023 года первичные отделения открыты в Исетской школе №1, Исетской школе №2 и Шороховской СОШ. Сейчас проходит процедура регистрации на платформе РДДМ. Учредительные документы отправлены в Региональное отделение.

В сообществе ВК создана страница «Навигаторы детства Исетский район» с вкладкой «РДДМ Тюменская область Исетский район». Информация о мероприятиях РДДМ оперативно публикуются на странице ВК «Отдел образования Исетского района» и «РДДМ Исетский район».

Согласно Плана мероприятий РДДМ в школах района были проведены акции, посвященные прорыву блокады Ленинграда, 80-летию Сталинградской битвы.

Цикл «Разговоров о важном», который стартовал с начала текущего года в школах, 30 января был посвящен теме Российского движения детей и молодежи «Движение первых». Занятия были проведены в школах района и были направлены на формирование представления детей о деятельности РДДМ «Движение первых», о необходимости проявлять активную гражданскую позицию, а также на мотивацию ребят к общественно полезной деятельности.

"Движение первых" объединяет все молодежные организации и движения страны, в том числе, в него вошли "Юнармия", "Большая перемена", "Российское движение школьников".

Основные направления работы РДДМ: качественное образование, участие в культурной жизни, волонтерство, сохранение исторической памяти, здоровый образ жизни, развитие экологических проектов, охрана природы, развитие туризма.

Так, согласно пунктам 3.1.2 и 310 Порядка предоставления и распределения субсидий из областного бюджета местным бюджетам на реализацию мероприятий по обеспечению деятельности советников директора по воспитанию и взаимодействию с детскими общественными объединениями в муниципальных образовательных организациях должны быть созданы пространства детских инициатив, оснащенные в соответствии с методическими рекомендациями Министерства Просвещения Российской Федерации.

Модуль «Школьные медиа»:

- газета издается в Денисовской, Кировской, Коммунарской, Станиченской школах, Исетской школе №2 – 59 чел. (АППГ- 3 школы, 27 чел.);
- школьное радио действует в Верхнеингальской, Исетской школе №1, Кировской школе, Слобода-Бешкильской школе (АППГ – 5 школ, 39 чел.);
- школьное телевидение имеется в Исетской школе №2, Кировской, Рассветовской школах – 39 чел. (АППГ – 0);
- журналов и корреспондентских пунктов нет.
- группы в социальной сети «ВКонтакте» созданы во всех школах, информация о школьной жизни и достижениях учащихся активно публикуется.

В Солобьевской СОШ, например, ведёт работу видео студия «Новый формат», за 2022-2023 год студией выпущено более 20 коротких видеороликов, посвященных основным школьным делам. В том числе, снято два короткометражных фильма с участием педагогов к Году педагога и наставника. Медиаплан выполнен на 65%. Не хватает ресурсов и времени на проведение мастер-классов по созданию контента для социальных сетей.

Модуль «Экскурсии, экспедиции, походы».

Экскурсии, экспедиции, походы помогают школьнику расширить свой кругозор, получить новые знания об окружающей его социальной, культурной, природной среде, научиться уважительно и бережно относиться к ней, приобрести важный опыт социально одобряемого поведения в различных внешкольных ситуациях. На экскурсиях, в экспедициях, в походах создаются благоприятные условия для воспитания у подростков самостоятельности и ответственности, формирования у них навыков самообслуживающего труда, преодоления их инфантильных и эгоистических наклонностей, обучения рациональному использованию своего времени, сил, имущества.

Так, отмечается высокая активность в качестве экскурсий в школьные музеи, в районный музей, экскурсии в Ялуторовский острог.

В школах района достаточно часто организуются походы в первом полугодии учебного года (в сентябре-октябре). Охват однодневными походами - свыше 90% учащихся.

При планировании работы в рамках данного модуля необходимо разработать план с учетом осуществления не только однодневных походов, но и 2х-дневных с формированием необходимой документации со всеми ведомствами.

Модуль «Организация предметно-эстетической среды».

Окружающая ребёнка предметно-эстетическая среда школы, при условии ее грамотной организации, обогащает внутренний мир ученика, способствует формированию у него чувства вкуса и стиля, создает атмосферу психологического комфорта, поднимает настроение, предупреждает стрессовые ситуации, способствует позитивному восприятию ребенком школы. В каждом ОУ имеются такие зоны как: «Уголок здоровья», «Расписание уроков», «Уголок безопасности», РДДМ, «Информация для родителей», «Профорентация», «Спортивный уголок», «Литературный» и т.д. Информация стендов периодически меняется. Кроме этого, во всех школах имеется оформление помещений, рекреаций государственной символикой нашего государства, нашей области и нашего муниципального образования, проведение церемоний поднятия и спуска государственного флага, исполнение государственного гимна способствуют развитию патриотических качеств личности школьников. В каждом ОУ оформлен стенд, посвященный погибшим героям СВО.

Воспитывающее влияние на ребенка осуществляется через такие формы работы с предметно-эстетической средой, например, как в Солобьевской СОШ:

- оформление интерьера школьных помещений (вестибюля, коридоров, рекреаций, кабинетов) к 1 сентября, акциям «Голубь мира», «Флаг Российской Федерации», «День Конституции Российской Федерации», «Лица героев»,

- размещение на стенах школы регулярно сменяемых тематических выставок рисунков, плакатов и других творческих работ школьников, позволяющих им реализовать свой творческий потенциал, а также знакомящих их с работами друг друга;

- оформление уголков в классах «Моя будущая профессия», «Моя малая Родина», оформление вестибюля школьными классными газетами к праздникам Российской Федерации и значимым датам: День учителя, День матери, Новый год, 23 февраля, 8 Марта, 9 Мая;

- благоустройство классных кабинетов, осуществляемое классными руководителями вместе со школьниками своих классов, родителями, позволяющее учащимся проявить свои фантазию и творческие способности, создающее повод для длительного общения классного руководителя со своими детьми.

В школе, также, действует проект «Герои Великой Отечественной войны», согласно которому в каждом классе есть уголок героя. Каждый класс носит имя какой-либо исторической личности времен Великой Отечественной войны.

В 2022-2023 учебном году была организована работа муниципального штаба по воспитательной работе. Заседания проходили ежемесячно. Рассматривались вопросы: «О планах профилактической работы на первую четверть», «Об организации и проведении месячника безопасности в ОУ», Организация занятости учащихся, состоящих на профилактическом учете», «О подготовке к реализации мероприятий в период зимних каникул, с целью профилактики правонарушений среди подростков», «О деятельности органов школьного ученического самоуправления в ОУ за 2022-2023 учебный год» и др.

Необходимо перед началом нового 2023-2024 учебного года провести родительские собрания по содержательному наполнению внеурочной деятельности и обсудить вопрос о разнообразии видов внеурочной деятельности, для расширения кружков и секций по интересам.

Самоопределение и профессиональная ориентация обучающихся

Целью профориентационной работы в образовательных учреждениях Исетского муниципального района в 2022-2023 учебном году являлось формирование готовности обучающихся к совершению осознанного профессионального выбора, соответствующего индивидуальным особенностям каждого из них и потребностей рынка труда.

В связи с этим знакомство детей с широким спектром профессий, включая редкие, новейшие и перспективные начинается с дошкольных образовательных учреждений.

Основной целью ранней (детской) профориентации в ДОУ является расширение знаний о мире профессий, формирование интереса к трудовой деятельности взрослых.

В практике с дошкольниками по ранней профориентации педагоги используют разнообразные методы, которые позволяют сделать работу наиболее интересной. В ДОУ Исетского района в течение учебного года активно использовались традиционные формы

знакомства воспитанников с профессиями (дидактические и сюжетно-ролевые игры, беседы, наглядный материал). Дети имели возможность наблюдать за трудом сотрудников детского сада: воспитателей, медсестры, заведующей, повара, дворника, охранника. Большой интерес вызвали у ребят экскурсии в пожарную часть, кафе, пекарню; приглашение родителей, рассказывающих о своей работе.

Несомненно, подобные мероприятия способствуют раннему трудовому воспитанию и профориентации, которые являются одной из ступенек на пути к успешности во взрослой жизни.

Важную роль в формировании позитивного отношения к труду играет работа с родителями. Работа педагогов детского сада по ознакомлению детей с трудом взрослых не может принести желаемых результатов без соответствующей пропаганды среди родителей. И здесь главная задача донести до сознания родителей, что знакомство ребенка с их трудом – это фактор огромного воспитывающего значения; что ребенок, зная, чем заняты отец и мать на производстве, проникается к ним особым уважением; что вместе с этим возвышается и их авторитет в глазах растущего человека. Воспитательный эффект труда повышается, если ребенок проявляет интерес к нему.

Так, если на более раннем этапе профориентации условия для выявления склонностей и способностей, обучающихся к тем или иным отраслям профессиональной деятельности создаются через ролевые игры, то в более старшем – через профессиональные пробы и участие в конкурсных мероприятиях организаций профобразования. Но, к сожалению, участие школьников в данных мероприятиях остается низким и наибольшее количество участников наблюдается в основном звене:

Показатель	Значения показателей			
	6-9 классы		10-11 классы	
	2021-2022	2022-2023	2021-2022	2022-2023
Количество обучающихся, принявших участие в профессиональных пробах, чел.	120	272	0	22
Доля обучающихся, принявших участие в профессиональных пробах, %	8	20	0	8

Информация о конкурсных мероприятиях организаций профессионального образования регулярно направляется в школы для информирования заинтересованных обучающихся и педагогов, размещается на странице «Одаренные дети» и официальной странице отдела образования в социальной сети «ВКонтакте». Но участие в данных конкурсах преимущественно принимают обучающиеся Шороховской, Коммунарской и Рассветовской школ, где школьники ежегодно занимают призовые места. Так, 20 апреля 2023 г. на базе Тюменского аграрного университета состоялся II этап VII Региональной научно-исследовательской конференции школьников «Тюменское село: вчера, сегодня, завтра». Конференция проводится в рамках реализации регионального проекта ФГБОУ ВО ГАУ Северного Зауралья «Модернизация непрерывного аграрного образования Тюменской области». Обучающаяся Шороховской СОШ ученица 10 класса второй год подряд стала обладателем диплома I степени, ее публичное выступление было высоко оценено жюри. Ученица Архангельской ООШ, также, принимала участие в данной НИК, но стала лишь его участницей.

В общеобразовательных учреждениях Исетского района обучение старшеклассников, включая детей с ОВЗ, ориентированию на рынке труда, их информирование о возможностях профобразования и требованиях к абитуриентам осуществляется в ходе реализации курсов внеурочной деятельности и дополнительного образования, в рамках урочной деятельности и в воспитательной работе путем освещения широко спектра профессий, в т.ч. с использованием материалов проекта «Шоу профессий» - проекта ранней профориентации школьников. Также осуществляется информирование о возможностях получения профессий путем знакомства с официальными сайтами ВУЗов, ССУЗов, в т.ч. сайтом «Вузы 202_», и т.п.

Информирование о состоянии рынка труда в регионе осуществляется с помощью ознакомления и обсуждения топ-специальностей, атласа профессий, встречами с представителями профессий и экскурсиями на производство и в организации; защиты проектов, связанных с теми или иными профессиями и др.

Что касается формированию осознанного выбора дефицитных в Исетском районе педагогических специальностей, то на 01.09.2022 г. в школах было 8 вакансий, в т.ч. 7 учителей-предметников и 1 заместитель директора по УВР. По состоянию на 01.07.2023 г. ситуация по нехватке педагогических кадров в Исетском районе следующая: также 8 вакансий, из них 7 педагогов-предметников и 1 учитель начальных классов.

С целью самоопределения школьников в выборе профессии и поступлении на педагогические специальности в 2022-2023 учебном году впервые в рамках профессиональной ориентации было сформировано 4 психолого-педагогических класса для обучающихся из 10-11 классов (41 человек). Обучение проводилось в базовых школах сети на протяжении всего учебного года.

Перед началом 2023-2024 учебного года будет рассмотрена возможность организации медицинских классов в связи с возникшей потребностью, выявленной в ходе опроса обучающихся в мае 2023 г. 24 обучающихся 8 и 10 классов изъявили предварительное желание дополнительно изучать биологию и химию в связи с планируемым поступлением в высшие и средние медицинские учебные заведения.

В районе созданы все условия для профессионального самоопределения обучающихся, формирования мотивации к дальнейшему трудоустройству на селе.

В целях реализации мер, направленных на формирование единого аграрного образовательного пространства в Исетском районе реализуются два региональных образовательных проекта: «Агропоколение» и «Мы выбираем АПК».

Участие в сетевом проекте «Агропоколение» достаточно востребовано среди обучающихся выпускных классов школ района. Конечной мотивацией проекта является получение выпускниками школ профессий агротехнологического профиля с последующим закреплением на селе.

Каждый год формируются профильные аграрные классы для подготовки на рабочие профессии. Обучение осуществляется на базе Ялуторовского «Агротехнологического колледжа» отделения п. Коммунар

За время реализации проекта «Агропоколение» (2014-2023 гг.) успешно освоили образовательную профессиональную программу и получили профессию 189 школьников 9-11 классов. Им выданы удостоверения государственного образца по квалификации: «Слесарь по ремонту сельскохозяйственных машин и оборудования» (49 чел.), «Мастер-наладчик по ремонту и обслуживанию машинно-тракторного парка» (87 чел.), «Овощевод» (20 чел.), «Тракторист категории С» (33 чел.).

Второй проект «Мы выбираем АПК» действует третий год и сотрудничество осуществляется с Государственным аграрным университетом Северного Зауралья. Проект направлен на развитие интереса у школьников к аграрным профессиям и популяризацию сельскохозяйственных профессий среди молодежи.

В районе наметилась положительная тенденция участия детей в данном проекте: в 2022-2023 учебном году подали заявку 98 школьников, в 2021-2022 уч.г. – 84 чел., в 2020-2021 уч.г. – 77 чел.

Кроме того, все образовательные организации имеют договоры с предприятиями, включающими в качестве одного из направлений взаимодействия профориентационную работу (АНО ИИЦ «Заря», ММК «Исеть-молоко», ООО «Эвика – Агро», ООО «ЗапСибхлеб-Исеть» и др.).

Также, постепенно школы Исетского района включаются в реализацию мероприятий проекта «Билет в будущее», цель которого – формирование готовности к профессиональному самоопределению обучающихся 6-11 классов, включая детей с ОВЗ и инвалидностью. Если в 2021-2022 учебном году в нем приняло участие 120 школьников, то в 2022-2023 – уже 294. В 2023-2024 учебном году планируется около 370 участников данного проекта.

В 2022-2023 учебном году обучающиеся МАОУ Исетская СОШ №1 (20 человек) и МАОУ Исетской СОШ №2 (40 человек) прошли обучение в ГАПОУ ТО «Тюменский техникум индустрии питания, коммерции и сервиса» и смогли получить профессию кондитера.

23.05.2023 г. 15 обучающихся Шороховской СОШ приняли участие в областном профориентационном фестивале «Маяк-2023», главная цель которого - создание условий, способствующих сопровождению осознанного профессионального самоопределения обучающихся для приоритетных и востребованных на рынке труда Тюменской области перспективных профессий, требующих среднего профессионального образования.

Мир профессий в обществе – сложная, динамичная, постоянно развивающаяся система, но несмотря на это, в образовательных учреждениях Исетского муниципального района организована необходимая профориентационная работа с детьми: начиная с детского сада и заканчивая 11 классом школы в различных форматах.

Неотъемлемая часть профориентации школьников – работа с родителями-осуществляется как в ходе родительских собраний, так и в рамках индивидуальных бесед и консультаций о роли семьи в профессиональном самоопределении школьников, положительном опыте участия в проекте «Билет в будущее» и многом другом.

Исходя из проводимых профориентационных мероприятий в ДООУ Исетского района, были определены векторы дальнейшей деятельности по профориентации дошкольников:

- Необходимо организовать работу педагогов в ДООУ по ознакомлению воспитанников с трудом взрослых с учетом современного регионального и муниципального рынка труда.
- При отсутствии возможности посетить рабочие места в реальной жизни следует рассмотреть возможность использования виртуальных экскурсий.

В 2023-2024 учебном году основной целью профориентационной работы в общеобразовательных учреждениях Исетского муниципального района определено внедрение Единой модели профессиональной ориентации – профориентационного минимума, задачей – организация работы по 7 обязательным направлениям: профильные предпрофессиональные классы; урочная деятельность; внеурочная деятельность; воспитательная работа; дополнительное образование; профобучение; взаимодействие с родителями.

Для обеспечения готовности образовательных учреждений к началу нового года проводятся все необходимые мероприятия в соответствии с Методическими рекомендациями по реализации профориентационного минимума для образовательных организаций РФ, реализующих образовательные программы основного общего и среднего общего образования.

Финансово-экономическая деятельность

Бюджет отрасли «Образование» ежегодно увеличивается. В текущем финансовом году на финансирование системы образования Исетского района выделена 696 216,6 тыс.руб.

Год	Бюджет отрасли «образования» (тыс.руб.)
2020	556 804,0
2021	583 732,0
2022	641 716,5
2023	696 216,6

Ежегодно растет заработная плата педагогических работников образовательных учреждений.

Динамика роста средней заработной платы педагогических работников:

	Средняя заработная плата учителей общеобразовательных учреждений (руб.)	% роста	Средняя заработная плата педагогических работников дошкольных образовательных учреждений (руб.)	% роста
2020	41 371	2,5	34 915	4,5

2021	44 153	6,7	38 500	10,2
2022	49 233	11,5	38 477	-
2023	53 050	7,8	43 000	11,7

В 2023 году отношение среднемесячной заработной платы педагогических работников государственных и муниципальных общеобразовательных организаций к среднемесячной заработной плате в субъекте Российской Федерации составило 93,2%, из них учителей – 94,2%.

Годы	Среднемесячная заработная плата педагогических работников общеобразовательных организаций		из них учителей	
	факт, руб.	отношение к среднемесячной заработной плате в субъекте Российской Федерации, %*	факт, руб.	отношение к среднемесячной заработной плате в субъекте Российской Федерации, %*
2020	41 371	94,3	41 918	95,5
2021	43 558	92,2	44 153	93,5
2022	48 338	95,6	49 233	97,2
2023	52 535	93,2	53 050	94,2

* Начиная с 2015 года – среднемесячный доход от трудовой деятельности.

Отдел образования осуществляет систематический контроль за комплексной безопасностью и подготовкой к началу нового учебного года образовательных учреждений.

Приняты меры по формированию необходимого объема финансирования на устранение недостатков технического состояния зданий. На обновление материально-технической базы образовательных учреждений направлено в 2020 г. – 14,6 млн. руб., 2021 г. – 22,4 млн. руб., 2022 г. – 60,4 млн. руб., 2023 г. – 30,2 млн. руб.

Кроме того, ОУ и ДОУ района пополняли материально-техническую базу:

Наименование ОУ	Приобретения	Сумма (тыс. руб)	
		2022 год	2023 год
МАОУ Исетская СОШ №1	Учебно-наглядные пособия, учебники, спортивный инвентарь, школьная мебель, компьютерное оборудование, игровое оборудование.	Всего: 7048,3 Школа - 6750,4 Д.сады – 297,9	Всего: 8591,8 Школа – 7631,9 Д.сады – 959,9
МАОУ Исетская СОШ №2	Учебно-наглядные пособия, учебники, спортивный инвентарь, столовое оборудование, компьютерное оборудование, игровое оборудование.	Всего: 8219,9 Школа – 7927,4 Д.сады – 292,5	Всего: 9115,4 Школа – 9015,4 Д.сады – 100,5
МАОУ Слобода-Бешкильская СОШ	Учебно-наглядные пособия, учебники, спортивный инвентарь, школьная мебель, компьютерное оборудование, игровое оборудование, столовое оборудование.	Всего: 26067,6 Школа – 25768,9 Д.сады – 298,7	Всего: 4612,2 Школа - 4512,4 Д.сады – 99,8
МАОУ Шороховская СОШ	Учебно-наглядные пособия, учебники, спортивный инвентарь, школьная мебель, компьютерное оборудование, игровое оборудование.	Всего: 5279,9 Школа – 5279,9 Д.сады – 0,0	Всего: 7578,6 Школа – 7429,6 Д.сады – 149,0
МАДОУ Исетский д.сад «Ивушка»	Учебно-наглядные пособия, детская мебель, компьютерное оборудование, игровое оборудование, столовое оборудование, медицинское оборудование.	Всего: 13754,5	Всего: 270,0
Итого за год		60 370,2	30 168,0

3. Выводы и заключения.

3.1. Выводы.

Исходя из анализа работы Отдела образования и образовательных организаций в 2022 – 2023 учебном году, считаем, что работу Отдела образования и образовательных организаций за прошедший учебный год можно оценить, как удовлетворительную, направленную на реализацию поставленных целей и задач.

Несмотря на организацию целенаправленной деятельности образовательных учреждений на реализацию конституционного права граждан на получение доступного дошкольного и общего образования, в системе образования Исетского района имеется ряд **проблем**, требующих решения в следующем учебном году:

Дошкольное образование.

Задачи воспитательно-образовательной работы в 2022-2023 учебном году реализованы, планы воспитательно-образовательной работы выполнены, методическая работа в целом оптимальна и эффективна, деятельность дошкольных образовательных учреждений находится на высоком уровне.

Следует отметить, в 2022-2023 учебном году повышение уровня взаимодействия и включенности школ в деятельность детских садов – исполнения решений аппаратных совещаний, касающиеся ДООУ, находятся на контроле директоров.

Вместе с тем, для повышения эффективности совместной работы предстоит корректировка направлений работы. Предстоит решать и вопросы, возникающие в ходе практической деятельности педагогов в условиях перехода на ФОП ДО, в том числе с детьми раннего возраста и детьми с особыми образовательными потребностями.

В 2023-2024 учебном году руководители и педагоги ДООУ продолжают решать вопросы создания благоприятных условий в ДООУ и организации максимального охвата услугами дошкольного образования детей дошкольного возраста, проживающих на территории.

Общее образование.

Воспитательная функция.

Следует отметить, что в целом работу по решению поставленных целей и задач в 2022-2023 учебном году можно считать удовлетворительной. Воспитательная работа в школах была направлена на воспитание человека с активной жизненной позицией не только в обучении, но и в жизни, способного ставить перед собой цели, решать учебные и жизненные задачи и отвечать за результат своих действий.

В 2023-2024 учебном году необходимо продолжить работу по реализации программ воспитания в школах района:

- активно развивать систему классного и школьного ученического самоуправления в каждом общеобразовательном учреждении;
- развивать эстетическую культуру обучающихся через ознакомление с историей, культурой, национальными традициями; уважение к истории человечества; пробуждение собственной активности учащихся в данном направлении;
- важным является количество действующих школьных СМИ, необходимо рассмотреть возможность создания в ОУ с нового учебного года школьных пресс-центров или отдельных видов СМИ в каждом ОУ.
- развивать имеющиеся и внедрять новые школьные традиции, создавая благоприятные условия для всестороннего развития обучающихся;
- развивать и совершенствовать внеурочную деятельность обучающихся, направленную на формирование нравственной культуры, патриотизма, трудолюбия, профилактику асоциального поведения (в т.ч. создавать театральные, музейные, экологические, туристические и иные объединения);
- максимально вовлекать родителей в жизнь школы и привлекать их в различные формы совместной деятельности, в т.ч. через создание семейных клубов и иных объединений.

Образовательный процесс.

Общая успеваемость по району составила 99,5%. Причины неуспеваемости, в основном, в отсутствии способностей к освоению программ, а также нежелание учиться, недостаточный контроль со стороны родителей, частые пропуски уроков, болезнь.

Качество обучения за год составило по району 43,2 %, это ниже уровня прошлого учебного года на 0,6% (43,8).

Качество обучения (не менее 40%) выполнено семнадцатью школами: Архангельской, Бархатовской, Бобылевской, Верхнебешкильской, Верхнеингальской, Исетской сош № 1, Исетской сош № 2, Кировской, Коммунарской, Красновской, Кукушкинской, Мининской, Рассветовской, Рафайловской, Слобода-Бешкильской, Солобоевской, Шороховской. Две школы не достигли качества обучения 40% по результатам 2022-23 учебного года.

С целью достижения высоких результатов ГИА административному корпусу общеобразовательных учреждений в 2023-2024 учебном году необходимо:

1. Осуществлять систематическую методическую помощь молодым педагогам, работающим в выпускных классах.
2. Организовать систематический контроль за качеством проводимых консультаций и за посещаемостью консультаций, за усвоением федеральных государственных образовательных стандартов.
3. Продолжить мотивационную работу по осознанному выбору предметов обучающимися для сдачи экзаменов ГИА.
4. Продолжить профориентационную работу по самоопределению обучающихся 9 классов и поступлению в СПО.
5. Назначить наставников и организовать системную работу с высокомотивированными детьми.
6. Включить в план ВШК посещение уроков учителей, показывающих необъективные результаты.
7. Продолжить реализацию индивидуальных планов коррекции знаний обучающихся.

Работа с педагогическими кадрами.

Рост образовательного и квалификационного уровня педагогов осуществляется, прежде всего, за счет курсов повышения квалификации в ТОГИРРО.

В 2023 г. продолжилась творческая активность учителей по обмену опытом. Подтверждением этому является участие в семинарах, заседаниях районных методических объединений, конкурсах.

Педагоги района обучались методике преподавания предметов ФГОС, в том числе в дистанционном формате с получением сертификатов, удостоверений о повышении квалификации.

Повышается ИКТ-компетентность педагогических работников, активнее используются в учебном процессе, а также в методической деятельности электронные образовательные ресурсы.

Необходимо отметить, ведение официального сайта в школах позволяет обеспечить открытость деятельности образовательных учреждений.

3.2. Планы и перспективы развития системы образования

В 2023 – 2024 учебном году совместную работу необходимо направить на достижение основных целей: «Развитие муниципальной системы образования с целью повышения эффективности и качества предоставляемых услуг», «Достижение результатов нового качества образования» и реализацию следующих подцелей и задач:

Цель 1. Создание условий для улучшения качества образования.

Задачи:

1. Создание необходимых условий для получения каждым обучающимся доступного и качественного образования, обеспечивающего его профессиональный и социальный успех в современном мире.
2. Качественная реализация программ воспитания и социализации обучающихся как обязательной части примерной образовательной программы и достижение метапредметных и личностных результатов образования.
3. Совершенствование механизмов повышения мотивации обучающихся к учебной деятельности.
4. Развитие ВСОКО, сопоставления реальных достигнутых результатов с требованиями ФГОС.
5. Повышение профессионального уровня, обеспечение методического сопровождения педагогических работников.

Цель 2. Повышение уровня профессиональной компетентности педагогических работников, обеспечение условий и ресурсов для непрерывного профессионального образования и самосовершенствования педагогических кадров, развитие творческого и инновационного потенциала.

Задачи:

1. Выявление профессиональных дефицитов педагогических работников, построение и реализация индивидуальных образовательных маршрутов, разработанных на основе диагностики.
2. Повышение профессионального мастерства педагогических работников по повышению предметных компетенций.
3. Создание условий для проведения профилактики профессионального выгорания педагогов.
4. Научно-методическое сопровождение профессионального развития работников образования, обеспечивающее развитие инновационной деятельности и внедрение современных технологий, форм и способов профессионального развития работников образования; обмен лучшими практиками; стимулирование непрерывного профессионально-личностного роста педагогических работников района.
5. Выявление кадровых потребностей в образовательных организациях.
6. Развитие кадрового потенциала в образовательных организациях.
7. Сопровождение по осуществлению профессиональной переподготовки по образовательным программам педагогической направленности.
8. Создание условий для успешной адаптации и полноценной самореализации молодых педагогов.
9. Организация повышения квалификации в рамках реализации приоритетных региональных и федеральных программ.
10. Обеспечение мониторинга эффективности профессиональной деятельности работников образования всех уровней, ориентированного на всестороннюю и объективную оценку профессиональной компетентности, эффективности и результативности деятельности работников образования для выработки комплекса мер по совершенствованию управленческой деятельности.

Цель 3. Повышение качества образования и развития детей дошкольного возраста посредством повышения компетенций педагогов в части использования здоровьесберегающих, исследовательско-творческих и практико-ориентированных технологий в условиях реализации ФОП ДО.

Задачи:

1. Реализация прав воспитанников на получение общедоступного и качественного дошкольного образования в соответствии с федеральным государственным

- образовательным стандартом (ФГОС ДО) и федеральной образовательной программой дошкольного образования (ФОП ДО);
2. Обеспечение доступности дошкольного образования для детей раннего возраста (до 3-х лет);
 3. Осуществление охраны жизни и укрепления здоровья детей;
 4. Оптимизация предметно-развивающей среды учреждения с учётом образовательной программы ДОУ и требований ФОП и ФГОС ДО;
 5. Создание условий для профессионального роста педагогов, консультирование и помощь в вопросах реализации ФОП ДО;
 6. Активизация работы с родителями, поиск новых путей привлечения семьи к участию в учебно-воспитательном процессе в рамках ФОП и ФГОС ДО;
 7. Реализация ФАОП и ФГОС инклюзивного образования в ДОУ и ранней помощи детям с ОВЗ.

Цель 4. Выявление детей с ограниченными возможностями здоровья и (или) отклонениями в поведении, проведение их комплексного обследования и подготовка рекомендаций по выбору специального образовательного маршрута в соответствии со специальными образовательными потребностями и условиями, необходимыми ребенку для обеспечения развития, получения образования, адаптации и интеграции в социум.

Задачи:

1. Проведение комплексного психолого-медико-педагогического обследования (далее - обследование) детей в возрасте от 0 до 18 лет с целью своевременного выявления недостатков в физическом и (или) психическом развитии и (или) отклонений в поведении детей.
2. Определение условий образования и воспитания, необходимых детям с проблемами в развитии, адекватных выявленным индивидуальным особенностям.
3. Подготовка по результатам обследования рекомендаций по оказанию детям психолого-медико-педагогической помощи и организации их обучения и воспитания, подтверждение, уточнение или изменение ранее данных комиссией рекомендаций.
4. Отслеживание динамики и уровня социальной адаптации в процессе интеграции ребенка в образовательные учреждения (сопровождение).
5. Оказание консультативной помощи родителям (законным представителям) детей, работникам образовательных учреждений, учреждений социального обслуживания, здравоохранения, других организаций по вопросам воспитания, обучения и коррекции нарушений развития детей с ограниченными возможностями здоровья и (или) отклонениями в поведении.
6. Оказание федеральным государственным учреждениям медико-социальной экспертизы содействия в разработке индивидуальной программы реабилитации ребенка-инвалида.
7. Координация и организационно-методическое обеспечение деятельности ПП-консилиумов образовательных учреждений.

Цель 5. Обеспечение развития и эффективного функционирования системы организации воспитания обучающихся на основе базовых российских ценностей, культурных и духовных традиций.

Задачи:

1. Создание условий для социализации и саморазвития личности обучающегося.
2. Формирование гражданственности, патриотизма и национального самосознания на основе государственной идеологии.
3. Духовно – нравственное развитие и приобщение детей к культурному наследию.
4. Формирование у обучающихся культуры здоровья, здорового образа жизни и безопасного поведения, в т.ч. в сети Интернет.

5. Осуществление трудового воспитания для подготовки к самостоятельной жизни и профессиональному самоопределению.
6. Формирование нравственной, эстетической и экологической культуры.
7. Формирование культуры семейных отношений и ценности семьи.
8. Координация и укрепление взаимодействия всех участников воспитательного процесса: обучающихся, педагогов, родителей.

Цель 6. Профилактика преступлений и правонарушений среди несовершеннолетних, воспитание правового сознания обучающихся.

Задачи:

1. Обеспечение методического сопровождения педагогических работников образовательных учреждений в области профилактики правонарушений, безнадзорности и других асоциальных явлений среди несовершеннолетних.
2. Обеспечение защиты прав и законных интересов несовершеннолетних.
3. Предупреждение безнадзорности, беспризорности, правонарушений и антиобщественных действий несовершеннолетних, выявление и устранение причин и условий, способствующих этому.
4. Организация занятости и досуга несовершеннолетних, летнего отдыха учащихся; обеспечение в образовательных учреждениях общедоступных спортивных секций, кружков, клубов и т.д.
5. Выявление и оказание социально-психологической и педагогической помощи несовершеннолетним с отклонениями в поведении, имеющим проблемы в обучении, и находящимся в социально опасном положении.

Цель 7. Формирование готовности обучающихся к совершению осознанного профессионального выбора, соответствующего индивидуальным особенностям каждого из них и потребностей рынка труда.

Задачи:

1. Начиная с ДОО поэтапно знакомить обучающихся с более широким спектром профессий, включая редкие, новейшие и перспективные.
2. Создавать условия для выявления склонностей и способностей обучающихся к тем или иным отраслям профессиональной деятельности через ролевые игры на раннем этапе, профессиональные пробы и участие в конкурсных мероприятиях организаций профобразования – на старших.
3. Учить старшеклассников, включая детей с ОВЗ ориентироваться в рынке труда, информировать о возможностях профобразования и требованиях к абитуриентам.
4. Способствовать осознанному выбору дефицитных в районе педагогических специальностей.
5. Участвовать в федеральных и областных профориентационных программах.

Цель 8. Обновление системы выявления, сопровождения и развития способных и талантливых детей, в том числе с ограниченными возможностями здоровья, в условиях дефицита квалифицированных педагогических кадров.

Задачи:

1. Стимулировать педагогов к повышению квалификации в направлении работы с одаренными детьми (ОД).
2. Формирование доступной научно-методическую базы наиболее эффективных способов работы с ОД в рамках урока и внеурочной деятельности.
3. Максимально использовать возможности развития способностей и талантов детей через систему дополнительного образования, в т.ч. на бесплатных дистанционных и онлайн-

курсах по интересующему их направлению. Использовать возможности потенциала образовательной структуры региона.

4. Сформировать систему психолого-педагогического выявления и сопровождения ОД.
5. Возобновить работу сетевых предметных лабораторий естественнонаучного направления по базовой программе (химия, физика).

Цель 9. Организация работы по сохранению и укреплению здоровья обучающихся и воспитанников в образовательных учреждениях.

Задачи:

1. Создание оптимальных условий для обеспечения охраны здоровья учащихся, их полноценного физического развития и принятия здорового образа жизни.
2. Формирование у обучающихся и их родителей потребности в здоровом образе жизни, стремления к укреплению своего здоровья и развитию своих физических возможностей.
3. Формирование и совершенствование здоровьесберегающей среды обучения и воспитания через создание оптимальных условий и внедрение в образовательный процесс новых технологий.
4. Мониторинг динамики состояния здоровья обучающихся и воспитанников.
5. Обновление материально-технической базы, используемой для реализации программы «Здоровье».

II. Приложение 1.

ПОКАЗАТЕЛИ МОНИТОРИНГА СИСТЕМЫ ОБРАЗОВАНИЯ

Исетский район

Раздел/подраздел/показатель	Единица измерения/форма оценки			
	2020 г	2021 г	2022 г	2023 г
I. Общее образование				
1. Сведения о развитии дошкольного образования				
1.1. Уровень доступности дошкольного образования и численность населения, получающего дошкольное образование				
1.1.1. Доступность дошкольного образования (отношение численности детей определенной возрастной группы, посещающих в текущем учебном году организации, осуществляющие образовательную деятельность по образовательным программам дошкольного образования, присмотр и уход за детьми, к сумме указанной численности и численности детей соответствующей возрастной группы, находящихся в очереди на получение в текущем учебном году мест в организациях, осуществляющих образовательную деятельность по образовательным программам дошкольного образования, присмотр и уход за детьми):				
всего (в возрасте от 2 месяцев до 7 лет);	100%	100%	100%	100%
в возрасте от 2 месяцев до 3 лет;	100%	100%	100%	100%
в возрасте от 3 до 7 лет.	100%	100%	100%	100%
1.1.2. Охват детей дошкольным образованием (отношение численности детей определенной возрастной группы, посещающих организации, осуществляющие образовательную деятельность по				

образовательным программам дошкольного образования, присмотр и уход за детьми, к общей численности детей соответствующей возрастной группы):				
всего (в возрасте от 2 месяцев до 7 лет);	87,4%	90,77%	96,51%	97,16%
в возрасте от 2 месяцев до 3 лет;	58,66%	70,31%	89,47%	91,77%
в возрасте от 3 до 7 лет.	100%	100%	100%	100%
1.1.3. Удельный вес численности детей, посещающих частные организации, осуществляющие образовательную деятельность по образовательным программам дошкольного образования, присмотр и уход за детьми, в общей численности детей, посещающих организации, реализующие образовательные программы дошкольного образования, присмотр и уход за детьми.	0	0	0	0
1.1.4. Наполняемость групп в организациях, осуществляющих образовательную деятельность по образовательным программам дошкольного образования, присмотр и уход за детьми:				
группы компенсирующей направленности;	0	0	0	13 человек
группы общеразвивающей направленности;	19 человек	16 человек	19 человек	17 человек
группы оздоровительной направленности;	0	0	0	0
группы комбинированной направленности;	20 человек	23 человека	29 человек	25 человек
группы по присмотру и уходу за детьми	0	0	0	0
семейные дошкольные группы.	19 человек	15 человек	18 человек	16 человек
1.1.5. Наполняемость групп, функционирующих в режиме кратковременного и круглосуточного пребывания в организациях, осуществляющих образовательную деятельность по образовательным программам дошкольного образования, присмотр и уход за детьми:				
в режиме кратковременного пребывания;	0	0	0	0
в режиме круглосуточного пребывания.	0	0	0	0
1.2. Содержание образовательной деятельности и организация образовательного процесса по образовательным программам дошкольного образования				
1.2.1. Удельный вес численности детей, посещающих группы различной направленности, в общей численности детей, посещающих организации, осуществляющие образовательную деятельность по образовательным программам дошкольного образования, присмотр и уход за детьми:				
группы компенсирующей направленности;	0%	0%	0%	1%
группы общеразвивающей направленности;	51,8%	42,89%	48,83%	34,05%
группы оздоровительной направленности;	0%	0%	0%	0
группы комбинированной направленности;	22,97%	30,96%	21,67%	32,59%
группы по присмотру и уходу за детьми.	0%	0%	0%	0

семейные дошкольные группы	-	22,94%	26,41%	24,96%
1.3. Кадровое обеспечение дошкольных образовательных организаций и оценка уровня заработной платы педагогических работников				
1.3.1. Численность детей, посещающих организации, осуществляющие образовательную деятельность по образовательным программам дошкольного образования, присмотр и уход за детьми, в расчете на 1 педагогического работника.	14 человек	14 человек	17 человек	17 человек
1.3.2. Состав педагогических работников (без внешних совместителей и работавших по договорам гражданско-правового характера) организаций, осуществляющих образовательную деятельность по образовательным программам дошкольного образования, присмотр и уход за детьми, по должностям:				
воспитатели;	72,16%	71,88%	68,75%	66,23%
старшие воспитатели;	16,49%	16,67%	20%	18,18%
музыкальные руководители;	5,15%	4,17%	2,5%	3,9%
инструкторы по физической культуре;	1,03%	1,04%	1,25%	2,6%
учителя-логопеды;	3,09%	4,17%	5%	5,19%
учителя-дефектологи;	0%	0%	0%	0%
педагоги-психологи;	1,03%	1,04%	1,25%	1,3%
социальные педагоги;	0%	0%	0%	0%
педагоги-организаторы;	0%	0%	0%	0%
педагоги дополнительного образования.	0%	0%	0%	0%
1.3.3. Отношение среднемесячной заработной платы педагогических работников дошкольных образовательных организаций к среднемесячной заработной плате в сфере общего образования в субъекте Российской Федерации (по государственным и муниципальным образовательным организациям).	79,6%	84,5%	75,9%	76,3%
1.4. Материально-техническое и информационное обеспечение дошкольных образовательных организаций				
1.4.1. Площадь помещений, используемых непосредственно для нужд дошкольных образовательных организаций, в расчете на 1 ребенка.	12,2 м ²	12,45 м ²	12,25 м ²	12,5 м ²
1.4.2. Удельный вес числа организаций, имеющих все виды благоустройства (водопровод, центральное отопление, канализацию), в общем числе дошкольных образовательных организаций.	100%	100%	100%	100%
1.4.3. Удельный вес числа организаций, имеющих физкультурные залы, в общем числе дошкольных образовательных организаций.	45%	45%	45%	45%
1.4.4. Число персональных компьютеров, доступных для использования детьми, в расчете на 100 детей, посещающих дошкольные образовательные организации.	3	3	3	4
1.5. Условия получения дошкольного образования лицами с ограниченными возможностями здоровья и инвалидами				

1.5.1. Удельный вес численности детей с ограниченными возможностями здоровья в общей численности детей, посещающих организации, осуществляющие образовательную деятельность по образовательным программам дошкольного образования, присмотр и уход за детьми.	1,58%	1,91%	1,88%	3,31%
1.5.2. Удельный вес численности детей-инвалидов в общей численности детей, посещающих организации, осуществляющие образовательную деятельность по образовательным программам дошкольного образования, присмотр и уход за детьми.	1,28%	1,38%	1,13%	1,31%
1.5.3. Структура численности детей с ограниченными возможностями здоровья (за исключением детей-инвалидов), обучающихся в группах компенсирующей, оздоровительной и комбинированной направленности дошкольных образовательных организаций, по видам групп <*>				
группы компенсирующей направленности, в том числе для детей:	0%	0%	0%	30,23%
с нарушениями слуха;	0%	0%	0%	0%
с нарушениями речи;	0%	0%	0%	0%
с нарушениями зрения;	0%	0%	0%	0%
с нарушениями интеллекта;	0%	0%	0%	0%
с задержкой психического развития;	0%	0%	0%	0%
с нарушениями опорно-двигательного аппарата;	0%	0%	0%	0%
со сложным дефектом;	0%	0%	0%	0%
другого профиля	0%	0%	0%	0%
группы оздоровительной направленности, в том числе для детей:	0%	0%	0%	0%
с туберкулезной интоксикацией;	0%	0%	0%	0%
часто болеющих;	0%	0%	0%	0%
группы комбинированной направленности.	80,95%	88%	92%	65,12%
1.5.4. Структура численности детей-инвалидов, обучающихся в группах компенсирующей, оздоровительной и комбинированной направленности дошкольных образовательных организаций, по видам групп <*>:				
группы компенсирующей направленности, в том числе для детей:	0%	0%	0%	0%
с нарушениями слуха;	0%	0%	0%	0%
с нарушениями речи;	0%	0%	0%	41,18%
с нарушениями зрения;	0%	0%	0%	0%
с нарушениями интеллекта;	0%	0%	0%	0%
с задержкой психического развития;	0%	0%	0%	0%
с нарушениями опорно-двигательного аппарата;	0%	0%	0%	0%
со сложным дефектом;	0%	0%	0%	0%
другого профиля	0%	0%	0%	0%
группы оздоровительной направленности, в том числе для детей:	0%	0%	0%	0%
с туберкулезной интоксикацией;	0%	0%	0%	0%
часто болеющих;	0%	0%	0%	0%

группы комбинированной направленности.	76,47%	77,78	73,33%	47,06%
1.6. Состояние здоровья лиц, обучающихся по программам дошкольного образования				
1.6.1. Удельный вес численности детей, охваченных летними оздоровительными мероприятиями, в общей численности детей, посещающих организации, осуществляющие образовательную деятельность по образовательным программам дошкольного образования, присмотр и уход за детьми.	31,16%	48,09%	40,71%	52,23%
1.7. Изменение сети дошкольных образовательных организаций (в том числе ликвидация и реорганизация организаций, осуществляющих образовательную деятельность)				
1.7.1. Темп роста числа организаций (обособленных подразделений (филиалов)), осуществляющих образовательную деятельность по образовательным программам дошкольного образования, присмотр и уход за детьми:				
дошкольные образовательные организации;	0%	0%	0%	0%
обособленные подразделения (филиалы) дошкольных образовательных организаций;	0%	0%	0%	0%
обособленные подразделения (филиалы) общеобразовательных организаций;	0%	0%	0%	0%
общеобразовательные организации, имеющие подразделения (группы), которые осуществляют образовательную деятельность по образовательным программам дошкольного образования, присмотр и уход за детьми;	0%	0%	0%	0%
обособленные подразделения (филиалы) профессиональных образовательных организаций и образовательных организаций высшего образования;	0%	0%	0%	0%
иные организации, имеющие подразделения (группы), которые осуществляют образовательную деятельность по образовательным программам дошкольного образования, присмотр и уход за детьми.	0%	0%	0%	0%
1.8. Финансово-экономическая деятельность дошкольных образовательных организаций.				
1.8.1. Расходы консолидированного бюджета Российской Федерации на дошкольное образование в расчете на 1 ребенка, посещающего организацию, осуществляющую образовательную деятельность по образовательным программам дошкольного образования, присмотр и уход за детьми. <*>	115,52 тысяч рублей	117,45 тысяч рублей	214,7 тысяч рублей	198,0 тысяч рублей
1.9. Создание безопасных условий при организации образовательного процесса в дошкольных образовательных организациях				
1.9.1. Удельный вес числа зданий дошкольных образовательных организаций, находящихся в аварийном состоянии, в общем числе зданий дошкольных образовательных организаций.	0%	0%	0%	0%
1.9.2. Удельный вес числа зданий дошкольных образовательных организаций, требующих капитального ремонта, в общем числе зданий	6,25%	0%	0%	0%

дошкольных образовательных организаций.				
2. Сведения о развитии начального общего образования, основного общего образования и среднего общего образования				
2.1. Уровень доступности начального общего образования, основного общего образования и среднего общего образования и численность населения, получающего начальное общее, основное общее и среднее общее образование				
2.1.1. Охват детей общим образованием (отношение численности обучающихся по образовательным программам начального общего, основного общего, среднего общего образования и образования обучающихся с умственной отсталостью (интеллектуальными нарушениями) к численности детей в возрасте 7 - 18 лет).	99,9%	99,9%	100%	100%
2.1.2. Удельный вес численности обучающихся по образовательным программам, соответствующим федеральным государственным образовательным стандартам начального общего, основного общего, среднего общего образования, в общей численности обучающихся по образовательным программам начального общего, основного общего, среднего общего образования.	100%	100%	100%	100%
2.1.3. Удельный вес численности обучающихся, продолживших обучение по образовательным программам среднего общего образования, в общей численности обучающихся, получивших аттестат об основном общем образовании по итогам учебного года, предшествующего отчетному.	59,7%	50,7%	50,7%	64,4%
2.1.4. Наполняемость классов по уровням общего образования:				
начальное общее образование (1 - 4 классы); человек	16,8	16,8	17,1	16,0
основное общее образование (5 - 9 классы); человек	15,6	15,6	15,7	16,2
среднее общее образование (10 - 11 (12) классы). человек	10,96	10,96	11,2	13,0
2.1.5. Удельный вес численности обучающихся, охваченных подвозом, в общей численности обучающихся, нуждающихся в подвозе в общеобразовательные организации	100%	100%	100%	100%
2.1.6. Оценка родителями обучающихся общеобразовательных организаций возможности выбора общеобразовательной организации (удельный вес численности родителей обучающихся, отдавших своих детей в конкретную общеобразовательную организацию по причине отсутствия других вариантов для выбора, в общей численности родителей обучающихся общеобразовательных организаций).	60,5%	62,3%	61,4%	60,6%
2.2. Содержание образовательной деятельности и организация образовательного процесса по образовательным программам начального общего образования, основного общего образования, среднего общего образования и образования обучающихся с				

умственной отсталостью (интеллектуальными нарушениями)				
2.2.1. Удельный вес численности обучающихся в первую смену в общей численности обучающихся по образовательным программам начального общего, основного общего, среднего общего образования по очной форме обучения	100%	100%	100%	100%
2.2.2. Удельный вес численности обучающихся, углубленно изучающих отдельные учебные предметы, в общей численности обучающихся по образовательным программам начального общего, основного общего, среднего общего образования	0%	0%	0%	0%
2.2.3. Удельный вес численности обучающихся в классах (группах) профильного обучения в общей численности обучающихся в 10-11(12) классах по образовательным программам среднего общего образования	100%	100%	100%	100%
2.2.4. Удельный вес численности обучающихся с использованием дистанционных образовательных технологий в общей численности обучающихся по образовательным программам начального общего, основного общего, среднего общего образования и образования обучающихся с умственной отсталостью (интеллектуальными нарушениями)	100%	99,6%	100%	100%
2.2.5. Доля несовершеннолетних, состоящих на различных видах учета, обучающихся по образовательным программам начального общего образования, основного общего образования, среднего общего образования	-	12,3%	1,8%	2,2%
2.3. Кадровое обеспечение общеобразовательных организаций, иных организаций, осуществляющих образовательную деятельность в части реализации основных общеобразовательных программ, а также оценка уровня заработной платы педагогических работников				
2.3.1. Численность обучающихся по образовательным программам начального общего, основного общего, среднего общего образования и образования обучающихся с умственной отсталостью (интеллектуальными нарушениями) в расчете на 1 педагогического работника (человек).	12	12	12,6	12,9
2.3.2. Удельный вес численности учителей в возрасте до 35 лет в общей численности учителей (без внешних совместителей и работающих по договорам гражданско-правового характера) организаций, осуществляющих образовательную деятельность по образовательным программам начального общего, основного общего, среднего общего образования и образования обучающихся с умственной отсталостью (интеллектуальными нарушениями)	24,3%	23,6%	24,1%	24,3
2.3.3. Отношение среднемесячной заработной платы педагогических работников государственных и муниципальных общеобразовательных организаций к	94,3%	92,2%	95,6%	93,2%

среднемесячной начисленной заработной плате наемных работников в организациях, у индивидуальных предпринимателей и физических лиц (среднемесячному доходу от трудовой деятельности) в субъекте Российской Федерации				
2.3.4. Удельный вес численности педагогических работников в общей численности работников (без внешних совместителей и работающих по договорам гражданско-правового характера) организаций, осуществляющих образовательную деятельность	62,6%	62,6%	61,5%	61,8%
по образовательным программам начального общего, основного общего, среднего общего образования и образования обучающихся с умственной отсталостью (интеллектуальными нарушениями).				
2.3.5. Удельный вес числа организаций, имеющих в составе педагогических работников социальных педагогов, педагогов-психологов, учителей-логопедов, в общем числе организаций, осуществляющих образовательную деятельность по образовательным программам начального общего, основного общего, среднего общего образования и образования обучающихся с умственной отсталостью (интеллектуальными нарушениями):				
социальных педагогов:				
всего;	100%	100%	100%	100%
из них в штате;	100%	100%	100%	100%
педагогов-психологов:				
всего;	79%	100%	100%	100%
из них в штате;	79%	100%	100%	100%
учителей-логопедов:				
всего;	36,8%	36,8%	36,8%	100%
из них в штате.	36,8%	36,8%	36,8%	100%
учителей-дефектологов:				
всего;	21%	21%	21%	78%
из них в штате.	21%	21%	21%	78%
2.4. Материально-техническое и информационное обеспечение общеобразовательных организаций, а также иных организаций, осуществляющих образовательную деятельность в части реализации основных общеобразовательных программ				
2.4.1. Учебная площадь общеобразовательных организаций в расчете на 1 обучающегося (квадратный метр)	8,19 м ²	8,2 м ²	8,15 м ²	8,14 м ²
2.4.2. Удельный вес числа зданий, имеющих все виды благоустройства (водопровод, центральное отопление, канализацию), в общем числе зданий общеобразовательных организаций	100%	100%	100%	100%
2.4.3. Число персональных компьютеров, используемых в учебных целях, в расчете на 100 обучающихся общеобразовательных организаций				
всего; (единица)	25,6	28,5	29,6	31,9
имеющих доступ к сети «Интернет» (единица)	24,8	27,8	28,9	31,0

2.4.4. Доля образовательных организаций, реализующих программы общего образования, обеспеченных Интернет-соединением со скоростью соединения не менее 100 Мб/с - для образовательных организаций, расположенных в городах, 50 Мб/с - для образовательных организаций, расположенных в сельской местности и поселках городского типа, а также гарантированным Интернет-трафиком <***>	72,7%	100%	100%	100%
2.4.5. Удельный вес числа общеобразовательных организаций, использующих электронный журнал, электронный дневник, в общем числе общеобразовательных организаций	100%	100%	100%	100%
2.5. Условия получения начального общего, основного общего и среднего общего образования лицами с ограниченными возможностями здоровья и инвалидами				
2.5.1. Удельный вес числа зданий, в которых созданы условия для беспрепятственного доступа инвалидов, в общем числе зданий общеобразовательных организаций	41%	94,3%	94,3%	94,3%
2.5.2. Распределение численности обучающихся с ограниченными возможностями здоровья и инвалидностью по реализации образовательных программ в формах: совместного обучения (инклюзии), в отдельных классах или в отдельных образовательных организациях, осуществляющих реализацию адаптированных основных общеобразовательных программ:				
в отдельных организациях, осуществляющих образовательную деятельность по адаптированным основным общеобразовательным программам – всего;	0%	0%	0%	0%
из них инвалидов, детей-инвалидов.	0%	0%	0%	0%
в отдельных классах (кроме организованных в отдельных организациях), осуществляющих образовательную деятельность по адаптированным основным общеобразовательным программам – всего;	0%	0%	0%	0%
из них инвалидов, детей-инвалидов;	0%	0%	0%	0%
в формате совместного обучения (инклюзии) – всего;	73%	74%	76,2%	73,0%
из них инвалидов, детей-инвалидов.	45%	57%	34%	45,4%
2.5.3. Удельный вес численности обучающихся в соответствии с федеральным государственным образовательным стандартом начального общего образования обучающихся с ограниченными возможностями здоровья в общей численности обучающихся по адаптированным образовательным программам начального общего образования	100%	100%	100%	100%
2.5.4. Удельный вес численности обучающихся в соответствии с федеральным государственным образовательным стандартом образования обучающихся с умственной отсталостью (интеллектуальными нарушениями) в общей численности обучающихся по адаптированным	46%	70%	75%	84,3%

основным общеобразовательным программам для обучающихся с умственной отсталостью (интеллектуальными нарушениями)				
2.5.5. Укомплектованность отдельных общеобразовательных организаций, осуществляющих обучение по адаптированным основным общеобразовательным программам, педагогическими работниками <*>:				
всего;		97,5%	96%	96%
учителя-дефектологи;		87,5%	79%	79%
педагоги-психологи;	100%	100%		100%
учителя-логопеды;	100%	100%		100%
социальные педагоги;		100%	100%	100%
тьюторы.		100%	100%	100%
2.5.6. Численность обучающихся по адаптированным основным общеобразовательным программам в расчете на 1 работника:				
учителя-дефектолога; (человек)	43	21	21	29
учителя-логопеда; (человек)	25	14	15	13
педагога-психолога; (человек)	20	15	14	14
тьютора, ассистента (помощника) (человек)	1	1	1	1
2.5.7. Распределение численности детей, обучающихся по адаптированным основным общеобразовательным программам, по видам программ <*>:				
для глухих; (процент)	0%	0%	0%	0%
для слабослышащих и позднооглохших; (процент)	0%	0%	0%	0,96%
для слепых; (процент)	0%	0%	0%	0%
для слабовидящих; (процент)	1,7%	1,01%	1,01%	0,96%
с тяжелыми нарушениями речи; (процент)	1,2%	4,6%	4,56%	5,79%
с нарушениями опорно-двигательного аппарата; (процент)	5,2%	3,54%	3,53%	1,93%
с задержкой психического развития; (процент)	12,7%	21,2%	21,2%	24,6%
с расстройствами аутистического спектра; (процент)	1,2%	1%	1,01%	0,96%
со сложными дефектами; (процент)	0%	14,65%	10,6%	7,72%
других обучающихся с ограниченными возможностями здоровья (процент)	78%	54%	58%	57,08%
2.6. Состояние здоровья лиц, обучающихся по основным общеобразовательным программам, здоровьесберегающие условия, условия организации физкультурно-оздоровительной и спортивной работы в общеобразовательных организациях, а также в иных организациях, осуществляющих образовательную деятельность в части реализации основных общеобразовательных программ				
2.6.1. Удельный вес численности лиц, обеспеченных горячим питанием, в общей численности обучающихся общеобразовательных организаций	99,5%	99,4%	99,5%	99,5%
2.6.2. Удельный вес числа организаций, имеющих логопедический пункт или логопедический кабинет, в общем числе общеобразовательных организаций	21%	73,6%	73,6%	73,6%
2.6.3. Удельный вес числа организаций, имеющих	100%	100%	100%	100%

спортивные залы, в общем числе общеобразовательных организаций				
2.6.4. Удельный вес числа организаций, имеющих закрытые плавательные бассейны, в общем числе общеобразовательных организаций	5,2%	0%	0%	0%
2.7. Изменение сети организаций, осуществляющих образовательную деятельность по основным общеобразовательным программам (в том числе ликвидация и реорганизация организаций, осуществляющих образовательную деятельность)				
2.7.1. Темп роста числа организаций (филиалов), осуществляющих образовательную деятельность по образовательным программам начального общего, основного общего, среднего общего образования и образования обучающихся с умственной отсталостью (интеллектуальными нарушениями)	Нет изменений	Нет изменений	Нет изменений	Нет изменений
2.8. Финансово экономическая деятельность общеобразовательных организаций, а также иных организаций, осуществляющих образовательную деятельность в части реализации основных общеобразовательных программ				
2.8.1. Общий объем финансовых средств, поступивших в общеобразовательные организации, в расчете на 1 обучающегося (тысяча рублей)	149,62 тыс.руб.	128,3 тыс.руб.	136,7 тыс.руб.	149,9 тыс.руб.
2.8.2. Удельный вес финансовых средств от приносящей доход деятельности в общем объеме финансовых средств общеобразовательных организаций	2,1%	2,39%	3,26%	3,55%
2.9. Создание безопасных условий при организации образовательного процесса в общеобразовательных организациях				
2.9.1. Удельный вес числа зданий общеобразовательных организаций, имеющих охрану, в общем числе зданий общеобразовательных организаций	100%	100%	100%	100%
2.9.2. Удельный вес числа зданий общеобразовательных организаций, находящихся в аварийном состоянии, в общем числе зданий общеобразовательных организаций	0 %	0 %	0%	0%
2.9.3. Удельный вес числа зданий общеобразовательных организаций, требующих капитального ремонта, в общем числе зданий общеобразовательных организаций	4,5%	5,2%	5,2%	5,2%